



**СРЕДЊОРОЧНИ ПЛАН
ПОСЛОВНЕ СТРАТЕГИЈЕ И РАЗВОЈА
JKP Водовод Лесковац
од 01.01.2026. до 31.12.2028. године**

Лесковац, новембар 2025. године

1.	Уводне напомене.....	4
2.	Профил предузећа	5
2.1.	Статус предузећа, правна форма и власничка структура	5
2.2.	Историја пословања	6
2.3.	Делатности од општег интереса поверене ЈКП Водовод Лесковац.....	8
2.4.	Мисија	9
2.5.	Визија	10
2.6.	Право коришћења средстава у јавној својини и вредност укупног капитала.....	11
3.	Законодавни и стратешки оквир на националном и локалном нивоу	12
3.1.	Основни прописи од утицаја на пословање ЈКП.....	12
3.2.	Стратегија управљања водама на територији Републике Србије до 2034. године.....	15
3.3.	Стратегија развоја урбаног подручја града Лесковца за период 2024-2034. године..	16
3.4.	Финансијско управљање и контрола	17
4.	Организациона структура предузећа.....	18
4.1.	Органи управљања	18
4.2.	Организација предузећа.....	18
5.	Правци развоја и унапређења основних делатности у периоду 2026-2028. године	19
5.1.	Достигнути ниво развоја, показатељи и индикатори развоја основних делатности ..	20
5.2.	Сектор прераде воде.....	20
5.2.1.	Служба одржавања акумулације „Барје“.....	20
5.2.2.	Служба прераде питке воде	22
5.2.3.	Служба одржавања постројења ППВ „Горина“.....	23
5.2.4.	Служба прераде отпадне воде ППОВ „Богојевце“	24
5.2.5.	Испитивање квалитета отпадне воде.....	25
5.3.	Сектор техничких послова	26
5.3.1.	Служба развоја, пројектовања, техничке припреме и ГИС-а.....	28
5.3.2.	Служба изградње, одржавања мреже и објеката	28
5.3.3.	Служба одржавања и сервисирања водомера у мрежи.....	29
5.3.4.	Служба одржавања канализационе мреже и објеката.....	30
5.3.5.	Служба одржавања возног парка, резервног изворишта и пумпних станица	31
5.3.6.	Служба лабораторија за контролисање водомера	34
5.4.	Циљеви и приоритети у развоју основних комуналних делатности	35
5.4.1.	Одрживост самосталног финансијског пословања	35
5.5.	Смањења губитака у водосистему	36
5.6.	Реконструкција постојеће водоводне мреже.....	38
5.7.	Уградња водомера на даљинско читавање	44

5.8.	Побољшање техничке опремљености	46
5.8.1.	Техничка опремљеност возила.....	46
5.8.2.	Техничка опремљеност опреме.....	47
5.9.	Инвестициона улагања у изградњу нове водоводне и канализационе мреже и унапређење система	48
5.10.	Снабдевање објекта електричном енергијом из обновљивих извора енергије	48
5.10.1.	Опис пројекта	48
5.10.2.	Енергетска санација објекта ППВ Горина	49
5.11.	Мониторинг и заштита акумулације “Барје”	50
5.12.	Несметан рад ППОВ	51
5.12.1.	Едукативне активности и подизање свести корисника.....	51
5.12.2.	Студија управљања муљем.....	52
5.12.3.	Систем за рану детекцију загађења отпадних вода.....	52
5.12.4.	Проширење фекалне канализационе мреже преко ОРИО програма.....	52
6.	Унапређење рада и организације предузећа	54
6.1.	Унапређење система управљања, руковођења и организације на нивоу предузећа ..	54
6.2.	Унапређење линије руковођења, надзора и контроле	54
6.3.	Увођење стандардизованих процедура (НАССР).....	55
6.4.	Базе података, интегрални информациони систем, ГИС технологија и системи аутоматског генерисања извештаја	55
7.	Кадровска политика и план запослености	56
7.1.	Оптимална структура и број радника.....	56
7.2.	Стручно оспособљавање кључних кадрова на нивоу средњег менаџмента.....	59
7.3.	Обезбеђење кадрова за ангажовање на сезонским или другим повременим пословима.....	59
8.	Политика цена основних комуналних услуга.....	59
8.1.	Цене комуналних услуга на нивоу покрића свих трошкова.....	60
8.2.	Део цене услуга намењен за развој.....	62
8.3.	Примена принципа „једна услуга - једна цена“.....	63
8.4.	Границе приступачности просечног рачуна у односу на реалну куповну моћ становништва.....	63
9.	Пројекције прихода и расхода у периоду 2026.-2028. године	64
9.1.	Кредитна задуженост	66
10.	План инвестиција	66
10.1.	Структура потребних капиталних улагања и оквирна процена вредности ових улагања	67
10.2.	Инвестиције у нова возила, механизацију и опрему у функцији побољшања вршења делатности	67
10.3.	Инвестиције у замену дотрајалих (амортизованих) возила и опреме, као и	

инвестиционог одржавања комуналних објеката	67
11. Унапређење стратегије безбедности и здравља на раду	68
12. Кључне активности потребне за достизање циљева.....	69
12.1. Ризици пословања	69
12.2. SWOT анализа	71
13. Мере за реализацију средњорочног плана	73

1. Уводне напомене

Средњорочни план пословне стратегије и развоја представља основни стратешки документ Јавног комуналног предузећа Водовод Лесковац за период 2026. - 2028. године.

У стручној економској литератури у области финансијског управљања и стратегијског планирања често се може прочитати да *не планирати значи планирати неуспех*. Управо је у наведеном заснована потреба, тачније императив сваког субјекта да се пословање не сагледава само у кратком временском периоду, већ да се примени стратегијски систематски приступ који пре свега власницима, органима управљања и руководству кроз процес планирања, извршења, контроле и анализе пружа корисне информације о перформансама предузећа.

Планирање је полазна и кључна функција сваког управљачког процеса и планиране вредности представљају користан аналитички инструмент у свакој наредној фази процеса управљања за праћење реализације постављених циљева (како финансијских тако и пословних), контролу остварених резултата у односу на планиране и коначно анализу идентификовањем узрока одступања остварених у односу на планиране перформансе.

Кључни предуслов квалитетног дефинисања релевантних општих и посебних, мерљивих, аналитичких, реалистичних, истовремено друштвено подстицајних и економско оправданих, стратегијских циљева предузећа за период 2026 - 2028. године заснован је пре свега на стратегијском приступу органа управљања и руководства предузећа о правцима развоја појединачних делатности поверених предузећу кроз континуирано тражење начина за максимизирање мотивације свих запослених за побољшање перформанси пословних процеса и интензивирање квалитетне двосмерне комуникације са другим заинтересованим странама (надлежни органи у јединици локалне самоуправе која је оснивач предузећа, грађани – крајњи корисници услуга, пословни партнери и други).

Јавно комунално предузеће Водовод Лесковац континуирано предузима активности на даљем развоју, разради и прилагођавању стратегије условима пословања уз поштовање принципа ефикасности, ефикасности и економичности.

Документ је усклађен са Годишњем програмом пословања ЈКП Водовод за 2025. годину који представља полазну основу у дефинисању даљих праваца развоја, активности, циљева и мера за њихову реализацију, ризика и других фактора од значаја за функционисање предузећа у планском периоду.

Документ је израђен у складу са смерницама садржаним у важећим стратешким и планским документима Републике Србије и града Лесковца и усклађен је са законском регулативом, интерним актима Јавног комуналног предузећа Водовод Лесковац и другим прописима и актима који регулишу пословање предузећа.



2. Профил предузећа

2.1. Статус предузећа, правна форма и власничка структура

Предузеће послује под именом: **Јавно комунално предузеће Водовод, Лесковац**

Скраћено пословно име: **ЈКП Водовод Лесковац**

Правна форма: **Јавно комунално предузеће**

Оснивач: **Град Лесковац**

Седиште: **Лесковац**

Улица и број: **Пана Ђукића 14**

Матични број: **07204752**

ПИБ: **100524193**

е-маил: **office@vodovodle.rs**

Шифра делатности **36.00**

Претежна делатност: **Сакупљање, пречишћавање и дистрибуција воде.**

Надлежно министарство: **Министарство пољопривреде, шумарства и водопривреде Републике Србије.**



2.2. Историја пословања

Пример организованог водоснабдевања на нашим просторима сеже у далеку прошлост лесковачког краја и упућује на археолошки локалитет Царичин град из Византијског доба (VI-VII век) где се и данас може видети цевовод са каптажом у селу Бачевина и остаци бране на Пустој реци.

У новије време, прве јавне чесме у Лесковцу датирају из времена Турака и добијале су воду са извора Синковце и Рударе. Једна од њих је била у самој вароши испред садашње главне Поште, а друга поред садашњег споменика солунском ратнику са друге стране реке Ветернице. У то доба, у првој половини 19. века Лесковац је имао око 13.000 становника, али је тај број касније опао на око 9.000 због расељавања и бежања од Турака у околне неприступачне терене.



Година 1954. сматра се за време почетка јавног водоснабдевања града Лесковца, до овог периода становништво се снабдевало водом из индивидуалних копаних бунара. После Другог светског рата било девет хидрофорских уређаја распоређених у разним реонима града повезаних на цевасте бунаре дубине 40-70м. Остали део становништва се снабдевао са јавних чесми и дванаест »нортонових« јавних пумпи. Формирањем радне организације »Комунално предузеће за водовод и канализацију« 1954. године са десетак запошљених и скромним техничким средствима почиње јавно водоснабдевање становника и индустрије у Лесковцу. На простору од 4ха на југу града са девет бушених бунара дубине до 80м и капацитета 45 л/с започиње етапа интензивног експлоатисања резерви подземних вода изворишта лесковачке котлине. Изграђена је црпна станица и потисни цевовод повезан са резервоаром на Хисару и примарном дистрибутивном мрежом за централни део града у дужини од 12 км.

Лесковачко подручје располаже најквалитетнијим подземним водама, захваљујући чему је снабдевање становништва водом, дуго вршено из локалних захвата, углавном бунара и ручних пумпи. Формирањем предузећа за снабдевање града Лесковца водом, јануара 1954. године, започиње етапа интензивног експлоатисања резерви подземних вода.

Дугорочна и трајна орјентација за снабдевање водом града Лесковца и насељених места, решена је завршетком и пуштањем у рад 21.04.2011. године водосистема "Барје". Његова изградња обезбедила је здраву, хигијенски исправну воду многим будућим генерацијама.

Данас, ЈКП Водовод представља организационо и структурално сложено предузеће чији је основни задатак прерада и дистрибуција воде и пречишћавање отпадних вода на територији града Лесковца. Водоснабдевање се обезбеђује из регионалног водосистема "Барје", који се састоји из акумулације запремине 40,67 милиона m^3 воде и постројења за прераду воде "Торина" са укупним капацитетом од 840 l/s. Постројење представља сигуран и поуздан систем прераде воде.

У развоју предузећа значајни догађаји су завршетак пројекта за изградњу канализације и његова изградња током 1959. године, изградња главних колектора за канализациону мрежу, формирање сопствене лабораторије за испитивање квалитета воде 1966. године, пуштањем у рад водосистема "Барје" 2011. године и пуштањем у рад ППОВ у Богојевцу 27.12.2021. године.

Највећи део градске канализације је општег типа каналисања, за прихват фекалних вода домаћинства и индустрије и атмосферских вода са коловоза. Све отпадне воде, се градским канализационим колектором, доводе до Постројења за пречишћавање отпадних вода – ППОВ у Богојевцу, где се након третмана упуштају у реципијент Јужну Мораву.

2.3. Делатности од општег интереса поверене ЈКП Водовод Лесковац

На основу Уредбе о класификацији делатности Владе Републике Србије број 110-5481/2010 од 29. јула 2010. године претежна делатност ЈКП Водовода Лесковац је:

36.00 Скупљање, пречишћавање и дистрибуција воде

Која обухвата скупљање, пречишћавање и дистрибуцију воде за потребе домаћинства и индустрије. Укључени су скупљање воде из различитих извора и дистрибуција воде, као и рад система за наводњавање; нису укључене услуге наводњавања ни сличне помоћне услуге у пољопривреди.

Обухвата:

- скупљање воде из језера, река, бунара, са извора и сл.,
- скупљање кишнице,
- пречишћавање воде,
- обраду воде у индустријске и друге сврхе,
- десалинизацију морске или подземне воде као главне активности у производњи воде,
- дистрибуцију воде цевоводом, возилом-цистерном или на други начин
- рад канала за наводњавање,

Не обухвата:

- рад опреме за наводњавање за потребе пољопривреде, дел. 01.61,
- обраду отпадних вода ради спречавања загађења, дел. 37.00,
- цевоводни транспорт воде, дел. 49.50.

Осим наведене претежне делатности, ЈКП Водовод Лесковац обавља и друге делатности као што су:

37.00 Уклањање отпадних вода

Која обухвата:

- рад канализационих система и уређаја за обраду отпадних вода,
 - скупљање и транспорт индустријских, комуналних и других отпадних вода, као и кишнице, коришћењем канализационих мрежа, колектора, покретних танкова или других видова транспорта,
 - пражњење и чишћење септичких јама и резервоара, шахтова и канализационих јама; одржавање хемијских тоалета,
 - обраду/пречишћавање отпадних вода (укључујући канализационе и индустријске отпадне воде и воду из базена за купање) применом физичких, хемијских и биолошких процеса,
 - одржавање и чишћење одводних канала и дренажу, укључујући и деблокирање одвода,
- Не обухвата:
- деконтаминацију површинских и подземних вода на месту загађења, дел. 39.00,
 - чишћење и одгушивање канализационих цеви у зградама, дел. 43.22,

35.11 - Производња електричне енергије

41.10 - Разрада грађевинских пројеката

42.21 - Изградња цевовода

42.91 - Изградња хидротехничких објеката

42.99 - Изградња осталих непоменутих грађевина

43.11 - Рушење објекта

43.12 - Припрема градилишта

- 43.22 -Постављање водоводних, канализационих, грејних и климатизационих система
- 43.99 - Остали непоменути специфични грађевински радови
- 46.73 - Трговина на велико дрветом, грађевинским материјалом и санитарном опремом
- 46.74 -Трговина на велико металном робом, инсталационим материјалима опремом и прибором за грејање
- 46.76 - Трговина на велико и мало осталим полупроизводима
- 46.77 - Трговина на велико отпацама и остацима
- 46.90 - Неспецијализована трговина на велико
- 49.41 - Друмски превоз терета
- 49.50 - Цевоводни транспорт
- 52.10 - Складиштење
- 68.20 - Изнајмљивање властитих или изнајмљених некретнина и управљање њима
- 70.10 - Управљање економским субјектом
- 70.22 - Консултантске активности у вези са пословањем и осталим управљањем
- 71.12 - Инжењерске делатности и техничко саветовање
- 71.20 - Техничко испитивање и анализе
- 74.90 - Остале стручне, научне и техничке делатности
- 77.32 - Изнајмљивање и лизинг машина и опреме за грађевинарство
- 33. - Поправка и монтажа машина и опреме
- 33.12 - Поправка и одржавање направа за мерење
- 35.30 - Снабдевање паром и климатизација
- 08.12 - Експлоатација шљунка, песка, глине и каолина

Предузеће обавља своју делатност на подручју града Лесковца и 39 насељених места и то: Бобиште, Братмиловце, Богојевце, Навалин, Доње Синковце, Горње Синковце, Рударе, Горње Стопање, Винарце, Прибој, Залужње, Миланово, Белановце, Карађорђевац, Петровац, Душаново, Подримце, Каштавар, Доње Стопање, Мрштане, Шишинце, Доња Јајина, Турековац, Вучје, Доњи Буниброд, Горњи Буниброд, Кумарево, Губеревац, Велико Трњане, Пресечина, Шаиновац, Горња Бунуша, Доња Бунуша, Радоњица, Бунушки Чифлук, Живково, Бадинце, Жижавица и Жабљане.

Предузеће може обављати и друге послове везане за пројектовање, изградњу, одржавање и реконструкцију водоводне и канализационе мреже и других објеката за водоснабдевање и каналисање.

2.4. Мисија

ЈКП Водовод Лесковац своју мисију сагледава у континуалном обављању поверених делатности из области сакупљања, пречишћавања, дистрибуције воде за пиће, и одвођења отпадних вода као и пречишћавање отпадних вода према највишим стандардима заштите животне средине на савремен и еколошки прихватљив начин, уз максимално поштовање локалне заједнице у којој послује.

Сврха постојања, рада и развоја предузећа ЈКП Водовод Лесковац је у пружању услуга нашим корисницима, кроз модерну организацију, менаџмент предузећа и стручност свих запослених, што омогућава сигурно и редовно пружање наших услуга.

Предузеће је своју мисију дефинисало у неколико сегмената, који чине основни оквир пословања и развоја предузећа у будућем периоду, то су:

- Континуирано и квалитетно обављање својих делатности на технолошки савремен и еколошки прихватљив начин, уз максимално поштовање јавног интереса локалне средине у којој делује;
- Транспарентно пословање и интензивна сарадња са грађанима и привредним субјектима - корисницима услуга и другим заинтересованим странама;
- Развој еколошке свести корисника услуга, као и целокупне популације града Лесковца;
- Пословање којим се стварају предуслови за допринос одрживом развоју града Лесковца, пре свега кроз унапређење система водоснабдевања и прикупљања и пречишћавања отпадних вода али и развој других поверених комуналних делатности.

Јасна орјентација предузећа огледа се кроз непрекидно унапређење квалитета наших услуга и задовољење потреба наших корисника. Приоритет предузећа увек се огледао у успостављању дугорочног поверења са корисницима наших услуга, као и квалитетних пословних односа са нашим пословним партнерима. Задовољство запослених у нашем предузећу, њихово усавршавање и напредовање остаје и надаље наша мисија, зарад перманентног побољшања квалитета наших пружених услуга.

2.5. Визија

ЈКП Водовод Лесковац у наредном планском периоду има јасну орјентацију на ширењу постојеће водоводне мреже у сарадњи са оснивачем ради континуалног и квалитетног водоснабдевања свих насељених места, уз рационализацију трошкова пословања и повећању укупног прихода.

Стручно оспособљени кадар савесно и одговорно, у складу са највишим професионалним стандардима, обавља послове, изграђујући односе поверења са корисницима. Кориснику су лако доступне све сервисне информације и информације о активностима и пословању предузећа.

Системски и плански се ради на стабилном развоју предузећа уз сталну имплементацију нових идеја и техничких иновација. Уз сталну сарадњу са оснивачем реализују се инвестиције у циљу што квалитетнијег живота локалне заједнице и стварање најбољих услова за привлачење инвестиција. ЈКП Водовод Лесковац има заокружен систем комуналне инфраструктуре у области водоснабдевања, с обзиром да у свом саставу има регионални водосистем "Барје", постројење за прераду воде "Горина", дистрибутивни систем водоводне и канализационе мреже и постројење за пречишћавање отпадних вода – ППОВ у Богојевцу, што ће створити повољну климу за привлачење нових инвестиција у граду.

Поштујући законску регулативу штитимо животну средину бринући о квалитету живота у заједници у којој послујемо и активно радимо на ширењу свести о значају заштите животне средине.

Екологија и еколошка свест постају нови начин живота, а потреба за чистом водом све већа. Новцем не можемо купити здравље, зато екологија нема цену.



Своју визију предузеће планира да оствари стратегијом константног улагања у развој и модернизацију постојећих капацитета применом нових технолошких решења у циљу да својим корисницима понуди разноврснију и квалитетнију услугу у складу са захтевима корисника и друштвене заједнице, а самим тим и унапреди укупно пословање и развија позитиван ниво пословања.

2.6. Право коришћења средстава у јавној својини и вредност укупног капитала

Књиговодствена вредност капитала, са којим Предузеће располаже и послује на дан 31.12.2025. године, износи 2.063.952,00 динара. Вредност уплаћеног новчаног дела основног капитала уписаног код АПР-а, као надлежног регистрационог тела износи 100,00 РСД, док неновчани део основног капитала у АПР-у није регистрован.

Од средстава, која су по Закону о јавној својини означена као средства у јавној својини, Предузеће у функцији обављања поверених делатности користи и одржава, у функционалном стању, следеће комуналне објекте:

- површинску акумулацију „Барје“, укупне запремине $40,67 \times 10^6 \text{ m}^3$ воде,
- цевовод сирове воде, дужине 5,5 km Ø 850 од акумулације „Барје“ до ППВ „Горина“,
- постројење за прераду воде „Горина“, капацитета 840 l/s чисте воде (2x420 l/s),
- магистрални цевовод чисте воде укупне дужине 18,5 km Ø 900 од ППВ „Горина“ до резервоара „Рударска коса“,
- резервоар чисте воде у Вучју капацитета 3.500 m^3 воде,
- резервоар чисте воде у Рудару капацитета 12.500 m^3 воде,
- 420 km водоводне мреже,
- 170 km канализационе мреже,
- 7 резервоара запремине 28.600 m^3 ,
- 6 бустер станица и једне пумпне станице.
- постројење за прераду отпадних вода у Богојевцу, пројектовано за 86000 ЕС (еквивалент становника).

3. Законодавни и стратешки оквир на националном и локалном нивоу

Основни правни акт у области вода је Закон о водама („Службени гласник РС“, број 30/2010, 93/2012, 101/2016, 95/2018 и 95/2018 – др. закон), којим се уређује правни статус вода, интегрално управљање водама, управљање водним објектима и водним земљиштем, извори и начин финансирања водне делатности, као и друга питања значајна за управљање водама.

Одредбе овог закона се односе на све површинске и подземне воде на територији Републике Србије, укључујући термалне и минералне воде, осим подземних вода, затим на водотоке који чине или пресецају државну границу Републике Србије и њима припадајуће подземне воде, као и на експлоатацију речних наноса који не садрже примесе других корисних минералних сировина. Воде су, према Закону о водама, природно богатство и у својини су Републике Србије.

3.1. Основни прописи од утицаја на пословање ЈКП

ЈКП Водовод Лесковац у свом пословању примењује следећа законска, подзаконска и интерна општа акта од посебног значаја:

- Закон о јавним предузећима ("Сл. гласник РС", бр. 15/2016 и 88/2019),
- Закон о привредним друштвима ("Сл. гласник РС", бр. 36/2011, 99/2011, 83/2014 - др. закон, 5/2015, 44/2018, 95/2018, 91/2019, 109/2021 и 19/2025),
- Закон о јавној својини ("Сл. гласник РС", бр. 72/2011, 88/2013, 105/2014, 104/2016 - др. закон, 108/2016, 113/2017, 95/2018 , 153/20 и 94/24),
- Закон о комуналним делатностима ("Сл. гласник РС", бр. 88/2011, 104/2016, 95/2018 и 94/24),
- Закон о локалној самоуправи ("Сл. гласник РС", бр. 129/2007, 83/2014 -др. закон, 101/2016 -др. закон, 47/2018 и 111/21 и др.закон),
- Закон о водама ("Сл. гласник РС", бр. 30/2010, 93/2012, 101/2016, 95/2018 и 95/2018 - др. закон),
- Закон о енергетици ("Сл. гласник РС", бр. 145/2014 и 95/2018 - др. Закон 40/2021, 35/2023 и др. закон, 62/2023 и 94/24),
- Закон о заштити животне средине ("Сл. гласник РС", бр. 135/2004, 36/2009, 36/2009 - др. закон, 72/2009 - др. закон, 43/2011 - одлука УС, 14/2016, 76/2018, 95/2018 - др. Закон и 94/24 и др.закон),
- Закон о заштити потрошача ("Сл. гласник РС", бр 88/2021),
- Закон о слободном приступу информација од јавног значаја ("Сл. гласник РС", бр. 120/2004, 54/2007, 104/2009 и 36/2010 и 105/2021),
- Закон о општој безбедности производа ("Сл. гласник РС", бр. 41/2009 и 77/2019),
- Закон о безбедности и здрављу на раду ("Сл. гласник РС", бр. 35/2023),
- Закон о безбедности хране ("Сл. гласник РС", бр. 41/2009 и 17/2019),
- Закон о буџетском систему ("Сл. гласник РС", бр. 54/2009, 73/2010, 101/2010, 101/2011, 93/2012, 62/2013, 63/2013 - испр., 108/2013, 142/2014, 68/2015 - др. закон, 103/2015, 99/2016, 113/2017, 95/2018, 31/2019, 72/2019, 149/2020, 118/2021, 138/2022 ,118/2021 – др. Закон, 92/23 и 94/24),
- Закон о раду (“Сл.гласник РС”,бр.24/05, 61/05, 54/09, 32/13, 75/14, 13/17, 113/17 и 95/18),
- Закон о рачуноводству ("Сл. гласник РС", бр. 73/2019 и 44/2021 – др. закон),
- Закон о ревизији ("Сл. гласник РС", бр. 73/2019),
- Закон о јавним набавкама ("Сл. гласник РС", бр, 92/23),
- Закон о финансирању локалне самоуправе ("Сл. гласник РС", бр. 62/2006, 47/2011, 93/2012, 99/2013 - усклађени дин. изн., 125/2014 - усклађени дин. изн., 95/2015 - усклађени дин. изн., 83/2016, 91/2016 - усклађени дин. изн., 104/2016 - др. закон, 96/2017

- усклађени дин. изн., 89/2018 - усклађени дин. изн., 95/2018 - др. закон и 86/2019 - усклађени дин. изн. 126/2020 – усклађен дин.изн. 99/2021 - усклађен дин.изн 111/2021 – др.закон, 124/2022 - усклађен дин.изн.85/24 - усклађен),
- Закон о озакоњењу објеката ("Сл. гласник РС", бр. 96/2015, 83/2018, 81/2020 – одлука УС, 1/2023 – одлука УС и 62/2023),
- Закон о планирању и изградњи ("Сл. гласник РС", бр. 72/2009, 81/2009 - испр., 64/2010 - одлука УС, 24/2011, 121/2012, 42/2013 - одлука УС, 50/2013 - одлука УС, 98/2013 - одлука УС, 132/2014, 145/2014, 83/2018, 31/2019, 37/2019 - др. закон и 9/2020, 52/2021 и 62/2023),
- Закон о смањењу ризика од катастрофа и управљању ванредним ситуацијама "Сл. гласник РС", бр. 87/2018),
- Закон о одбрани ("Сл. гласник РС", бр. 116/2007, 88/2009, 88/2009 - др. закон, 104/2009 - др. закон, 10/2015 и 36/2018),
- Закон о приватном обезбеђењу ("Сл. гласник РС", бр. 104/2013, 42/2015 и 87/2018),
- Закон о оружју и муницији ("Сл. гласник РС", бр. 20/2015, 10/2019, 20/2020 и 14/2022),
- Закон о осигурању ("Сл. гласник РС", бр. 139/2014 и 44/2021),
- Закон о заштити од пожара ("Сл. гласник РС", бр. 111/2009, 20/2015, 87/2018),
- Закон о заштити података о личности ("Сл. гласник РС", бр. 87/2018),
- Закон о прекршајима ("Сл. гласник РС", бр. 65/2013, 13/2016 и 98/2016 - одлука УС 91/2019 и 112/2022 – одлука УС),
- Закон о привредним преступима ("Сл. лист СФРЈ", бр. 4/77, 36/77 - испр., 14/85, 10/86, 74/87, 57/89 и 3/90 и "Сл. лист СРЈ", бр. 27/92, 16/93, 31/93, 41/93, 50/93, 24/94, 28/96 и 64/2001 и "Сл. гласник РС", бр. 101/2005 - др. закон),
- Законик о кривичном поступку ("Сл. гласник РС", бр. 72/2011, 101/2011, 121/2012, 32/2013, 45/2013, 55/2014 и 35/2019, 27/21- одлука УС и 62/2021- одлука УС),
- Кривични законик ("Сл. гласник РС", бр. 85/2005, 88/2005 - испр., 107/2005 - испр., 72/2009, 111/2009, 121/2012, 104/2013, 108/2014, 94/2016 , 35/2019 и 94/24),
- Одлука о усклађивању Одлуке о оснивању Јавног комуналног предузећа ЈКП Водовод из Лесковца са Законом о јавним предузећима од 22.09.2016 год,
- Статут ЈКП Водовод Лесковац („Сл.гласник града Лесковца“, бр. 1/2013, 13/2013, 029/2016),
- Одлука о водоводу и канализацији града Лесковца („Сл.гласник града Лесковца“, бр. 11/15, 16/17),
- Акт о процени ризика ЈКП Водовода Лесковац бр.8791 од 17.11.2021. године,
- Акт о измени и допуни акта о процени ризика бр. 8142 од 03.10.2022. године,
- Каталог личних заштитних средстава и опреме које припадају запосленима у ЈКП Водовод Лесковац бр 9800 од 16.12.2021. године,
- Измена и допуна каталога личних заштитних средстава и опреме које припадају запосленима у ЈКП Водовод Лесковац бр 8584 од 14.10.2022. године,
- Правилник о боји и саставним деловима униформе службеника обезбеђења ЈКП Водовод Лесковац бр. 2071 од 26.03.2021. године,
- Правилник о начину евидентирања, класификовања, архивирања и чувања архивске грађе и документарног материјала са листом категорија архивске грађе и документарног материјала бр, 50/22 од 21.07.2022. године,
- Правилник о организацији рада и систематизацији послова и радних задатака бр. 7244 од 28.09.2021. сагласност Градоначелника бр. 2681/2021-IV од 26.10.2021. године,
- Правилник о изменама и допунама Правилника о организацији рада и систематизацији послова и радних задатака бр.5164 од 28.06.2022. године, сагласност градоначелника 1406/2022-IV од 28.06.2022. године,
- Правилник о начину евидентирања, заштите и коришћења електронских докумената бр.51/22 од 21.07.2022. године,

- Колективни уговор код послодавца бр.59 од 05.01.2023 године,
- Анекс I Колективног уговора код послодавца усвојен од стране Привременог органа града Лесковца на седници одржаној 23.11.2023. године под бр. 060-57/23I,
- Анекс II Колективног уговора код послодавца на који је сагласност дала Скупштина града Лесковца Одлуком о давању сагласности бр. 060-57/24-I од 23.12.2024. године.
- Правилник о хигијенској исправности воде за пиће ("Сл. лист СРЈ", бр. 42/98 и 44/99 и "Сл. гласник РС", бр. 28/2019),
- Правилник о безбедности и здравља на раду бр. 1129 од 07.02.2023. године,
- Правилник о начину решавања рекламација корисника комуналних услуга бр. 576 од 24.01.2022. године,
- Правилник о санитарно техничким условима за испуштање отпадне воде у јавну канализацију бр 06-10/17-I од 28.12.2017. године, Сл.гласник. града Лесковца 29/17,
- Правилник о службеним путовањима 3647 од 19.04.2024. године,
- Правилник о коришћењу службених мобилних телефона и СИМ картица у ЈКП Водовод Лесковац бр. 3013 од 12.05.2020. године,
- Правилник о трошковима репрезентације бр 2/16 од 05.01.2016. године,
- Правилник о поступку провере алкохолисаности запослених у ЈКП Водовод бр. 461 од 19.01.2023. године,
- Правилник о ближем уређењу поступка јавне набавке у ЈКП Водовод Лесковац 28/25 од 24.06.2025. године,
- Правилник о заштити података о личности бр.4343 од 21.06.2021. године,
- Правилник о безбедности информационо-комуникационог система ЈКП Водовод 64/18 од 02.11.2018. године,
- Правилник о наплати доспелих потраживања број 906 од 11.02.2025. године,
- Правилник о финансијском управљању и контроли у ЈКП Водоводу Лесковац број 29/25 од 24.06.2025. године,
- Правилник о начину и роковима вршења пописа и усклађивање књиговодственог стања са стварним стањем (Сл.гласник РС бр. 89/2020),
- Правилник о начину и роковима вршења пописа имовине и обавеза и усклађивање књиговодственог стања са стварним стањем у ЈКП Водовод Лесковац број 56/1-25 од 30.10.2025. године.
- Кодекс пословног понашања и пословне етике бр 4006 од 25.04.2017. године,
- Програм за оспособљавање запослених за безбедан и здрав рад бр. 4682 од 13.06.2022 године,
- Упутство за безбедан и здрав рад,
- План заштите од удеса бр. 10807 од 20.12.2022. године,
- План заштите и спасавања,
- Процена ризика од катастрофа бр. 4848 од 30.07.2025. године,
- Политика квалитета од 30.11.2017. године,
- План управљања отпадом бр.1042 од 06.02.2023. године,
- Акт о процени ризика и заштити лица, имовине и пословања бр. 6743 од 05.08.2024. године,
- Пословник о раду Надзорног одбора бр. 65/23 од 27.10.2023. године,
- Процена ризика од повреде принципа родне равноправности бр. 1732 од 28.02.2023 године,
- План управљања ризицима од повреде принципа родне равноправности заведен под бројем 11115 од 29.12.2023. године.,
- План спровођења обуке у области спречавања корупције и јачање интегритета у ЈКП Водовод Лесковац бр.7867 од 20.09.2023. године,

- План управљања ризицима од повреде принципа родне равноправности ЈКП Водовод Лесковац за 2025. годину, заведен под бројем 10776 од 31.12.2024. године.
- Извештај о спровођењу плана управљања ризицима од повреде принципа родне равноправности за период од 01.01.2024. године до 31.12.2024. године, заведен под бројем 10778 од 31.12.2024. године.

3.2. Стратегија управљања водама на територији Републике Србије до 2034. године

Анализе и истраживања за израду Стратегије управљања водама на територији Републике Србије до 2034. године (у даљем тексту: Стратегија) урађене су на основу Закона о водама ("Сл. гласник РС", бр. 30/2010, 93/2012, 101/2016, 95/2018 и 95/2018 - др. закон) и подзаконских аката.

Стратегија представља плански документ којим се утврђују дугорочни правци управљања водама на територији Републике Србије. Стратешки и плански документ према претходном Закону о водама („Службени гласник РС”, број 46/91) била је Уредба о утврђивању Водопривредне основе Републике Србије („Службени гласник РС”, број 11/02 - у даљем тексту: Водопривредна основа Републике Србије), која је, према члану 9. тог закона, представљала „дугорочни план за одржавање и развој водног режима на територији Републике Србије на једном или више водних подручја или делу водног подручја”. Према томе, доношењем Стратегије обезбеђује се континуитет у дугорочном планирању функционисања сектора вода, на принципу одрживог развоја, односно, обављање водне делатности у њеним основним областима (уређење и коришћење вода, заштита вода од загађивања и уређење водотока и заштита од штетног дејства вода), као и остали неопходни послови и активности за функционисање и развој (финансирање, мониторинг и др). Стратегијом се обезбеђује и задовољавање интереса обвезника – корисника управљања водама.

С обзиром на карактер и значај, Стратегија и остала стратешка документа и програми на нивоу Републике Србије (у области просторног планирања, одрживог развоја, одрживог коришћења природних ресурса и добара, заштите животне средине, као и многих других области) морају бити међусобно усаглашени. У поступку доношења Стратегије обавезна је израда стратешке процене утицаја на животну средину, у складу са прописима којима се уређује заштита животне средине (члан 37. Закона о водама).

Стратегија је документ на основу којег ће се спроводити реформе сектора вода, како би се достигли потребни стандарди у управљању водама, укључујући и организационо прилагођавање и системско јачање стручних и институционалних капацитета на националном, регионалном и локалном нивоу. Стратешка опредељења и циљеви утврђени овим документом представљају основ за израду Плана управљања водама за слив реке Дунав на територији Републике Србије и планова управљања водама на водним подручјима, укључујући и аспект финансирања. Истовремено, оквири постављени овом стратегијом морају се уважавати при изради стратегија и планова просторног уређења, заштите животне средине и других области које зависе од вода или имају утицаја на воде.

Истраживања потребна за израду Стратегије урађена су у складу са садржајем прописаним чланом 30. Закона о водама и, пре свега, обухватају:

- 1) оцену постојећег стања управљања водама;
- 2) циљеве и смернице за управљање водама;
- 3) пројекцију развоја управљања водама;
- 4) мере за остваривање утврђених циљева управљања водама.

Анализама и пројекцијом развоја обухваћен је период до 2034. године. У овом периоду се очекује значајно унапређење стања у сектору вода у односу на постојеће. Ово унапређење ће се одвијати у складу са друштвеним и економским могућностима државе, а уз уважавање стандарда Европске Уније (у даљем тексту: ЕУ) у области вода. Полазећи од оцене постојећег

стања, може се закључити да период до 2034. године није довољан за достизање свих стандарда који важе за земље чланице ЕУ. Највећи степен усклађености очекује се у делу водне делатности који се односи на коришћење воде за људску потрошњу, док ће за достизање прописаних стандарда у делу који се односи на заштиту вода од загађивања бити потребан период дужи од посматраног овим документом.

Разматрани период је веома дуг период са аспекта предвиђања друштвено-политичких, економских, фискалних и осталих услова пословања и за овај период на државном нивоу не постоје оквирне пројекције. Међутим, с обзиром на чињеницу да водни системи имају веома дуг век трајања и да се морају дугорочно планирати неопходно је разматрати овако дуг период. Макроекономске пројекције које се односе на раст бруто друштвеног производа и раст инвестиција у Републици Србији, а које су основ за планирање развоја, постоје за период од десет година. Зато су у овом документу активности које треба реализовати у десетогодишњем периоду дате на детаљнијем, а за каснији плански период на општем нивоу.

3.3. Стратегија развоја урбаног подручја града Лесковца за период 2024-2034. године

Циљ израде Стратегије је да допринесе одрживом развоју урбаног подручја заснованом на подстицању:

- примене интегралног и партиципативног приступа развоју друштва и привреде, развоју предела, културног и градитељског наслеђа, природне баштине, одрживог туризма и јачању урбано-руралних веза;
- прелаза на чисту и праведну енергију, зелених и плавих улагања, ублажавања и прилагођавања климатским променама, спречавања и управљања ризицима, државе и мултимодалне урбане мобилности;
- иновативне, паметне, нискоугљеничне и циркуларне економије, уз боље коришћење потенцијала дигиталних технологија у иновационе сврхе;
- јачања социјалне компоненте спровођењем европског стуба социјалних права у домену запошљавања, образовања, социоекономске укључености и интеграције, становања, социјалне и здравствене заштите, културе, спорта и рекреације, стварања подстицајног окружења за иницијативе и активности младих, и социјалних иновација.

Стратегија поставља приоритете одрживог и интегралног територијалног развоја, доприноси ефикаснијем удруживању извора финансирања и ефективнијем коришћењу финансијских средстава и развијању веза унутар и изван окружења.

Разлози за израду Стратегије развоја урбаног подручја су:

- подстицање одрживог и интегралног развоја урбаног подручја;
- идентификовање кључних потреба развоја урбаног подручја;
- подстицање ефективног коришћења и унапређење управљања урбаним/територијалним капиталом;
- примена ЕУ инструмената управљања развојем, која омогућава успостављање оквира за одрживи и интегрални урбани и територијални развој урбаног подручја повезивањем традиционалног система просторно-урбанистичког планирања, планског система јавних политика, унапређења финансирања урбаног развоја и управљања локалним јавним финансијама;
- побољшање услова за урбани развој у складу са Новом Кохезионом политиком ЕУ, Париским споразумом, Урбаном агендом ЕУ, Новом Лајпцишком повељом о одрживим европским градовима, Зеленим договором за Западни Балкан и другим документима ЕУ;
- имплементација Стратегије одрживог урбаног развоја Републике Србије до 2030. године: Мера 5.2.3 Примена инструмената Кохезионе политике ЕУ – интегралних

територијалних инвестиција (ITI – Integrated Territorial Investment), у оквиру Пакета мера 5.2 - Унапређење управљања јавним финансијама за одрживи и интегрални урбани развој, и мера 5.3.3 Локалне стратегије интегралног урбаног развоја у оквиру Пакета мера 5.3 - Интегрално планирање одрживог урбаног развоја) у оквиру Стратешког правца Управљање урбаним развојем;

- дефинисање стратешког оквира за пројекте урбаног развоја;
- подстицање управљања развојем на више нивоа и примене различитих управљачких инструмената (колаборативних, командних, хибридних); подстицање приступа са више актера (привреда, образовање, наука, јавни и цивилни сектор); унапређење међуопштинске сарадње; подстицање партиципативног приступа и укључивања локалних актера; подстицање мешања (енг. blending) финансирања урбаног развоја из различитих видова финансирања (домаћих и међународних); јачање транспарентности одлучивања на нивоу урбаног подручја;
- унапређење институционалних и кадровских капацитета и управљачких механизма за спровођење Стратегије.

3.4. Финансијско управљање и контрола

Предузеће је у јуну 2017. године доношењем Одлуке о формирањем радне групе за увођењем система Финансијског управљања и контроле бр. 6357 од 29.06.2017. године започело процес имплементације система Финансијског управљања и контроле у циљу ближег одређења ризика у пословању и спровођења концепта управљања ризицима. Процес имплементације Финансијског управљања и контроле у предузећу завршен је у 2018. години усвајањем Листе пословних процеса са регистром и стратегијом ризика бр. 1740 од 28.02.2018. године. Предузеће редовно доставља Централној јединици за хармонизацију годишњи извештај о систему Финансијског управљања и контроле.

Финансијско управљање и контрола обухватају целокупан систем финансијских и других контрола, укључујући и организациону структуру, методе, процедуре и интерну ревизију које успоставља руководство организације. ФУК подржава остваривање циљева предузећа кроз подршку у вођењу послова у организацији на исправан, економичан, ефикасан и делотворан начин.

Финансијско управљање и контрола обухвата све аспекте предузећа - све запослене, процесе и инфраструктуру и подразумева квалитете доброг управљања. Централна јединица за хармонизацију једна је од три кључне компоненте интерне финансијске контроле у предузећу.

ЈКП Водовод Лесковац је почев од 2019. године активно укључено у пројекат RELOF 2 - Реформа локалних финансија који је одобрио Швајцарски секретаријат за економске послове (SECO). Фокус пројекта је подршка локалним самоуправама у примени принципа доброг управљања у управљању ризицима и учинцима кроз свеобухватну унутрашњу контролу и адекватно управљање јавним финансијама.

У процесу ажурирања система ФУК и прилагођавања допуном делатности, ЈКП Водовод Лесковац је усвојило нови Правилник о финансијском управљању и контроли за ЈКП Водовод Лесковац, број 29/25-1 од 24. јуна 2025. године након којег је усвојен и Правилник о мапирању пословних процеса, број 29/25-1/2 од 24. јуна 2025. године у складу са спроведеним статусним променама, као и Стратегију за управљање ризиком и процени ризика у ЈКП Водовод Лесковац број 30/25-1 од 24. јуна 2025. године.

Спровођењем ревизије у складу са законом и прописима о интерној ревизији и методологијом рада интерне ревизије у јавном сектору, интерни ревизор предузећа осигурава оцену система интерних контрола кроз формулисање налаза, стручног ревизорског мишљења и препорука, чиме доприноси поузданом извештавању о коришћењу буџетских средстава, транспарентном и рационалном управљању приходима, трошковима и имовином предузећа.

4. Организациона структура предузећа

4.1. Органи управљања

Органи управљања у ЈКП Водовод Лесковац су:

- Надзорни одбор
- Директор

Надзорни одбор Јавно комуналног предузећа има три члана и то председника и чланове надзорног одбора, од којих је један члан из реда запослених. Председника и чланове именује Скупштина Града Лесковца, под условима, на начин и по поступку утврђеним законом, статутом Града и Одлуком о усклађивању Одлуке о оснивању ЈКП Водовод.

Члан Надзорног одбора из реда запослених предлаже се на начин и по поступку који је утврђен Статутом Јавно комуналног предузећа.

Надзорни одбор предузећа, именован од стране Скупштине Града Лесковца ради у саставу:

Име и презиме	Образовање	Ниво управљања	Именовање
Славиша Здравковић	дипл.екон.	Председник	Решење бр. 060-37/25-I од 25.09.2025. године.
Милан Димитријевић	дипл.инж.арх	Члан	Решење бр. 060-37/25-I од 25.09.2025. године.
Бранислав Ђорђевић	маст.инж.инф. техн.	Члан из реда запослених ЈКП Водовод	Решење бр. 060-37/25-I од 25.09.2025. године.

Табела 1. Надзорни одбор

На функцију директора предузећа именована је Маја Милошевић Милојић, дипл. инж. арх., решењем Скупштине града Лесковца број 060-28/24-I од 28.06.2024. године.

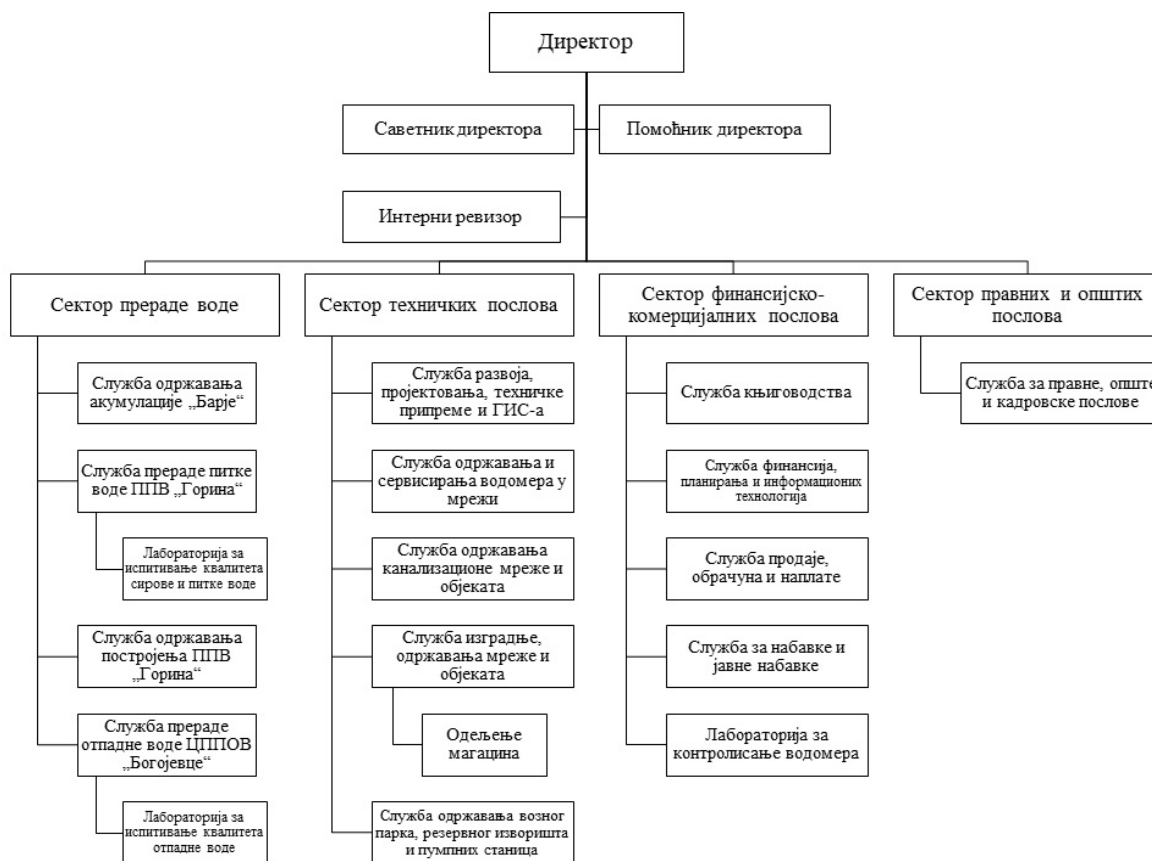
Руководство предузећа чине:

- Бобан Стефановић, дипл.инж. маш. - извршни директор прераде воде;
- Вања Кузмановић, дипл.инж. грађ. - извршни директор техничких послова;
- Татјана Филиповић, дипл.екон. - извршни директор финансијско-комерцијалних послова и
- Нинослав Костић, дипл.прав. - извршни директор правних и општих послова.

4.2. Организација предузећа

ЈКП Водовод је организован тако да чини економску целину која у свом саставу има четири сектора који послују преко организационих служби.

- Сектор прераде воде,
- Сектор техничких послова,
- Сектор финансијско-комерцијалних послова,
- Сектор правних и општих послова.



Организациона структура ЈКП Водовод Лесковац

5. Правци развоја и унапређења основних делатности у периоду 2026-2028. године

Примарни циљ Предузећа је заштита изворишта, захватање, прерада и испорука хигијенски исправне воде за пиће крајњим корисницима и сакупљање и пречишћавање њихових употребљених вода ради очувања водних ресурса чиме се ограничава људски утицај на воду и природу и на тај начин се иста чува и за будуће генерације.

Ово подразумева:

- Очување квалитета воде акумулације „Барје“.
- Прерада воде у складу са одредбама Правилника о хигијенској исправности воде за пиће („Службени лист СРЈ”, бр. 42/98 и 44/98 и „Службени гласник РС”, број 28/19),
- Пречишћавање отпадне воде, односно квалитет излазне воде у реку Лужну Мораву у складу са Уредбом о граничним вредностима емисије загађујућих материја у води и роковима за њихово достизање (“Сл. гласник РС”, бр. 67/2011, 48/2012 и 1/2016).

За остваривање постављених циљева неопходно је спровести активности на јачању кадровских капацитета, њихове обуке и образовања, инвестирати у дистрибутивну мрежу, опрему и возила, као и у развој информативног система у функцији оптимизације и праћења учинка, како у производњи тако и у процесу фактурисања и наплате пружених услуга.

5.1. Достигнути ниво развоја, показатељи и индикатори развоја основних делатности

5.2. Сектор прераде воде

Основна делатност сектора прераде воде усмерена је на задовољењу потреба крајњих корисника у смислу испоруке здраве, хемијски и бактериолошки исправне воде за пиће која задовољава квалитетом и квантитетом, као и еколошки безбедну прераду употребљених отпадних вода на територији града Лесковца и околних насељених места.

Регионални водосистем „Барје“ представља кључно извориште за водоснабдевање града Лесковца и околних насеља, тј. преко 90.000 хиљада становника, са тенденцијом даљег проширења.

Систем се састоји из:

- површинске акумулације „Барје“, укупне запремине $40,67 \times 10^6 \text{ m}^3$ воде и корисне запремине $21 \times 10^6 \text{ m}^3$,
- цевовода сирове воде, дужине 5,5 km Ø 850 од акумулације „Барје“ до ППВ „Горина“,
- постројења за прераду воде „Горина“, капацитета 840 l/s чисте воде (2x420 l/s),
- магистралног цевовода чисте воде укупне дужине 18,5 km Ø 900 од ППВ „Горина“ до резервоара „Рударска коса“,
- резервоара чисте воде у Вучју капацитета 3.500 m^3 воде, и
- резервоара чисте воде у Рудару капацитета 12.500 m^3 воде.

5.2.1. Служба одржавања акумулације „Барје“

Служба одржавања акумулације „Барје“ обавља послове надзора, руковања и одржавања опреме на објектима бране, праћењу и контроли нивоа воде у акумулацији, активностима одбране од поплава, екологије, заштите животне средине и одржавања зона санитарне заштите и друге послове из оквира одржавања.



Све редовне активности на одржавању опреме и уређаја на акумулацији Барје врше се у складу са „Упутством за руковање режимом рада целокупне опреме за време експлоатације бране израђеним 1992. године од стране „Енергопројект“ Београд којим је прописан начин руковања целокупне опреме за време експлоатације бране „Барје“.

Напред наведене активности, дефинисане су Уговором о редовном одржавању водних објеката за заштиту од поплава на водној јединици „Јужна Морава-Лесковац“ на деоници М.10.9. - брана "Барје" и анексом I напред наведеног уговора, и поверене су ЈКП Водовод Лесковац од стране ЈВП „Србијаводе“ Београд.

Даљинско управљање и надзор над браном и прибранским објектима, укључујући и праћење стабилности бране и основних параметара квалитета воде у акумулацији и водозахватним објектима прати се преко СКАДА система из објекта командне зграде.

Захватање воде из акумулације за потребе водоснабдевања обавља се из водозахватне куле са десет нивоа, а који се користе у зависности од квалитета воде и нивоа акумулације.

ЈКП Водовод Лесковац као управљач и корисник акумулације „Барје“ у погледу водоснабдевања у складу са одредбама члана 112. Закона о водама („Сл. гласник РС“, бр. 30/2010, 93/2012, 101/2016, 95/2018 и 95/2018 и др. закон) по први пут је добио Лиценцу за обављање послова на одржавању тачкастих објеката – брана. на водном подручју „Морава“, водној јединици „Јужна Морава Лесковац“, сектору М.10., деоница М.10.9. заштитни водни објекат Брана са акумулацијом „Барје“ на Ветерници, левој притоци Јужне Мораве. Лиценца је издата од стране Републичке дирекције за воде Београд на период од пет година. Лиценца је издата од стране Републичке дирекције за воде Београд на период од пет година.

Узорковање акумулације „Барје“ у оквиру редовног мониторинга обавља се једном месечно, а у летњим месецима и чешће. Физичко-хемијске и хидробиолошке анализе воде обављају се у интерној физичко-хемијској и хидробиолошкој лабораторији постројења за прераду воде у Горини.

Према препорукама СЗО акумулација „Барје“ је све време била у ниском ризику од цветања и ниједног тренутка није било опасности по квалитет воде и водоснабдевање што је потврђено и у Институт “др Милан Јовановић-Батут” који је извршио и додатна хидробиолошка и токсиколошка испитивања.

У протеклом периоду може се рећи да је вода у акумулацији Барје била изузетног квалитета на шта је велики утицај и значај имао и поступак чишћења депонијских преграда – предбрана који је последњих година спроведен на највећим и најзначајнијим притокама акумулације.

5.2.2. Служба прераде питке воде



Служба прераде питке воде своје послове обавља на Постројењу за прераду воде које се налази у насељеном месту Горина.

Сирова вода која се захвата са акумулације „Барје“, са могућношћу избора 10 нивоа воде по дубини саме акумулације, на ППВ се доводи цевоводом дужине 5,5 km.

ППВ „Горина” почела је са радом 21.04.2011. године. Капацитет постројења износи 840 l/s чисте воде (2x420 l/s).

Процес прераде сирове воде одвија се у аутоматском режиму рада и састоји се од предозонизације, коагулације и флокулације, таложења, филтрације и дезинфекције (хлорисања) пре и непосредно по испоруци чисте воде у дистрибутивну мрежу.

Након предозонизације, пре проласка кроз таложницу и пешчане филтере, сирова вода се по потреби третира алуминијум сулфатом као коагулантом и полиелектролитом као флокулатором. Филтрација се врши након бистрења воде у осам филтрационих поља, који су формиран као брзи гравитациони филтери са двослојном филтерском испуном од тзв. туфа и кварцног песка. Након филтрације, пре испоруке у дистрибутивни део мреже, у резервоару чисте воде додаје се гасни хлор у циљу завршне дезинфекције.

Планови	2026	2027	2028
Планирани обим производње воде за пиће [l/s]	310	340	360
Планирани обим производње воде за пиће [m ³]	9.800.000	10.750.000	11.350.000
Планирана фактурисана количина воде за пиће [m ³]	5.600.000	6.250.000	6.700.000
Планирани ниво губитака [%]	42%	41%	40%

Табела 2. Циљеви и приоритети у развоју водоснабдевања у периоду од 2026. године до 2028. године

Квалитет воде је предмет редовног мониторинга интерне лабораторије ЈКП Водовод Лесковац, чији се рад превасходно заснива на праћењу самог процеса прераде воде по фазама као и квалитета финалне воде која се испоручује потрошачима.

На основу Закона о водама, здравствену исправност воде за пиће контролишу овлашћене здравствене установе од стране Министарства здравља, тј. Заводи за јавно здравље.

У складу са Правилником о хигијенској исправности воде за пиће („Службени лист СРЈ”, бр. 42/98 и 44/99 и „Службени гласник РС”, број 28/19), хигијенска исправност воде коју ЈКП Водовод Лесковац захвата, прерађује и испоручује потрошачима, контролише се и од стране Завода за јавно здравље Лесковац, и то шест пута месечно са по 11 узорака.

На основу добијених резултата испитивања узорака воде датим у извештајима и стручном мишљењу од стране Завода за јавно здравље утврђено је да су сви узорци воде у складу са националним прописима, Правилником о хигијенској исправности воде за пиће („Службени лист СРЈ”, бр. 42/98 и 44/99 и „Службени гласник РС”, број 28/19) и међународно признатим препорукама и да је употреба такве воде дозвољена је за пиће, одржавање личне и опште хигијене, за производњу хране и исхрану животиња.

5.2.3. Служба одржавања постројења ПШВ „Горина“

У оквиру својих активности врши се редовно праћење процеса прераде воде као и превентивно и хаваријско одржавање опреме и уређаја у оквиру ПШВ „Горина“, опреме у шахтама дуж магистралног цевовода до резервоара чисте воде, као и опреме која се налази у објектима резервоара чисте воде „Рударе“ и „Вучје“.

Редовне активности службе одржавања постројења у извештајном периоду биле су усмерене на праћење и одржавање процеса прераде воде и то:

- руковање, контрола и провера исправности уређаја и опреме на постројењу,
- надзор СКАДА система регионалног водосистема „Барје“, СКАДА система водоводне мреже у граду и система видео надзора на удаљеним објектима,
- контрола рада система видео надзора.

Од стране именованих тела и овлашћених институција редовно се врши испитивање и провера исправности опреме и уређаја.

У складу са одредбама закона и правилника од стране овлашћених институција редовно се врши:

- испитивање опреме под притиском од стране именованог тела,
- редовна замене сензора на уређајима за читавање процуривања опасних гасова унутар објекта (хлор и озон) од стране овлашћених сервиса,
- испитивање електричне и громобранске инсталације и ревизија трафостаница,
- испитивање уређаја противпожарне заштите,
- испитивање станица катодне заштите,
- испитивање опреме и уређаја за подизање терета,
- редовно годишње еталонирање мерних уређаја за одређивање дозирања хемијских средстава и њихова концентрација у води,
- оскултациона мерења бране “Барје”,
- проверу исправности и сервисирање опреме постројења за дозирање озона са станицом течног кисеоника од стране овлашћеног сервиса,
- редован мониторинг квалитета површинске и финалне воде,
- контрола исправности и замена уља, каишева и филтера на опреми и уређајима који се користе у процесу прераде воде (пумпе и дувалке за прање филтера, дизел агрегати, хидрауличка постројења, компресори, итд.).

5.2.4. Служба прераде отпадне воде ППОВ „Богојевце“



Након спроведених припремних активности на пуштању у рад објеката линије воде 21.01.2022. године уз одобрење надзорног органа отпочело се са мокрим функционалним пробама и континуираним упуштањем отпадних вода у постројење. Одобрењем и прихватањем комисије за технички преглед објекта пробни рад линије воде је отпочео 23.05.2022. године уз званичну доставу извештаја надлежном Министарству грађевинарства, саобраћаја и инфраструктуре. Након стечених предуслова - произведеног муља из објеката линије воде, уз одобрење надзорног органа отпочело се са функционалним пробама објеката линије муља 01.07.2022. године.

ППОВ ради на принципу биолошког пречишћавања комуналних отпадних вода, које подразумева уклањање загађујућих материја из комуналних отпадних вода помоћу живих микроорганизама који се наменски развијају и одржавају у систему у суспендованом стању, у виду активног муља. Активни муљ састављен од посебних сојева микроорганизама деградира, усваја и метаболише присутно органско загађење у води, и на тај начин пречисти комуналну отпадну воду до нивоа када се она може безбедно испустити у реципијент, реку Јужну Мораву. Муљ настао током процеса прераде отпадне воде се уз претходни третман шаље у дигесторе, где се уз мезофилну анаеробну дигестију стабилизује. Као производ дигестије настаје биогаз који се даље искоришћава за покретање котла који може давати топлотну и електричну енергију.

У питању је јако скупа и осетљива технологија, где сваки поремећај у квалитету долазне отпадне воде (долазак инфективне, агресивне, киселе или базне отпадне воде) уништава вишемесечни труд и рад на узгајању биомасе, дигестованог муља и биогаза. Таква вода са собом носи и непосредну опасност по живот радника који свакодневно манипулишу и управљају радом постројења. За формирање новог активног муља биће потребно да прође од 30 до 90 дана, а за формирање дигестованог муља треба проћи још 90 дана, у просеку шест месеци, што са собом носи огромни финансијски издатак.

Да би омогућили нормално функционисање ППОВ, ЈКП Водовод Лесковац је вршио и вршиће редовне контроле отпадне воде свих привредних субјеката у граду, примењујући Правилник о санитарно техничким условима за испуштање отпадне воде у јавну канализацију (Сл. Гласник Града Лесковац 29/17). У складу са њим, наставиће се мониторинг отпадних вода свих потенцијалних загађивача и њихов третман технолошких отпадних вода пре испуштања у јавну канализацију, који могу угрозити рад постројења.

Постројење постиже одличне резултате у пречишћавању отпадне воде односно квалитет излазне воде је у складу са Уредбом о граничним вредностима емисије загађујућих материја у води и роковима за њихово достизање ("Сл. гласник РС", бр. 67/2011, 48/2012 и 1/2016).

Органско оптерећење (хемијски и биолошки састав воде) у односу на пројектовану вредност на улазу износи: ВРК₅ = 68,46 %, НРК = 65,73%, суспендоване материје = 55,90%, укупан азот = 83,19% и укупан фосфор = 70,67%. Просечан хидраулички проток је 82,25%. Постројење је пројектовано за капацитет од 86.000 ЕС (еквивалент становника), а према прорачуну за извештајни период капацитет са којим ради постројење је 48.679 ЕС (еквивалент становника).

Изразни параметри пречишћене воде која се испушта у реку Јужну Мораву имају смањену улазну вредност отпадних вода и то: НРК за 90,60%, ВРК₅ за 95,7%, укупан азот за 77,4%, укупан фосфор за 80,56% и суспендоване материје за 92,9% на основу чега се може закључити да је ефикасност постројења за пречишћавање воде на врло високом нивоу.

Један од највећих проблема у досадашњем раду постројења и даље представља велики прилив влажних марамица које изазивају загушење цевовода, застој у раду пумпи, прекиди у раду миксера у базенима и слично. Влажне марамице доспевају и у дигесторима где врше загушења прелива и рециркулационих пумпи и лош рад мешача и загушење одлива дигестора. Из тог разлога се је приступило пражњењу и чишћењу дигестора II.

У сарадњи са републичком и комуналном инспекцијом реаговаћемо на све потенцијалне опасности и загађиваче животне средине, истовремено омогућујући боље будуће управљање постројењем за пречишћавање отпадних вода.

Планира се да у сарадњи са Градском управом за заштиту животне средине обезбедимо потребне дозволе за кретање неопасног отпада на територији града. Након тога би се, у сарадњи са привредницима (млекаре, месна индустрија, ресторани, вртићи, болница и сл.), организовало редовно чишћење њихових сепаратора масти и уља. Прикупљени садржај би се усмеравао у дигестор, чиме би се повећала храњива вредност процеса и производња биогаса. На тај начин створила би се добитна комбинација за предузеће и привреднике, јер би обе стране имале финансијску и енергетску корист.

Трудићемо се да ширимо еколошку свест, утемељујући друштвену одговорност за заштиту животне средине, бринући о квалитету живота заједнице у којој живимо и радимо

5.2.5. Испитивање квалитета отпадне воде

Лабораторија за испитивање квалитета отпадне воде обавља контролу испуштања технолошких отпадних вода индустријских корисника јавне канализације и узоркује отпадне воде пореклом из јавне канализације.

Контрола рада постројења се врши из узорака који се прикупљају током 24 сата, са динамиком узорковања на петнаест минута. Осим 24 часовних композитних узорака испитују се и тренутни узорци воде и муља, захваћени из разних технолошких јединица линије воде, како би технологија добила јасну слику о развијању и функционалности биолошког процеса на ППОВ.

Муљеви који се раде су: биолошки муљ, примарни муљ, примарни угушћени муљ, микс муљева, угушћени микс муљева на улазу у тракасти угушћивач, односно филтер пресу, супернатант са филтер преса, муљ на излазу из филтер преса, односно обезводњени микс муљева, вишак муља са финалних таложника, угушћени вишак муља (ЕМО-угушћивач), муљ на улазу у дигестију, рециркулисани муљ у току дигестије, дигестовани муљ, угушћени дигестовани муљ, угушћени дигестовани муљ на улазу на филтер пресу и угушћени дигестовани муљ на излазу из филтер пресе, као и супернатант са филтер преса угушћеног дигестованог муља на улазу и излазу из филтер пресе.

У лабораторији за испитивање квалитета отпадне воде су се редовно обављале и све пратеће активности: дестилација воде, припрема раствора, контрола рада као и чишћење и

одржавање апарата и уређаја који се користе у раду, развијање и увођење нових аналитичких метода, рад на апарату по Кјелдахлу, суспендоване материје и анализа квалитета муљева, алкалитет и одређивање садржаја испарљивих масних киселина, као и микроскопирање биолошког и повратног муља.



Постројење за пречишћавање отпадне воде је у потпуности испунило своју сврху. У реципијент Јужна Морава се испушта пречишћена вода захтеваног квалитета према Уредби о граничним вредностима емисије загађујућих материја у води и роковима за њихово достизање („Сл.гласник РС“, бр. 67/2011, 48/2012 и 1/2016).

5.3. Сектор техничких послова

Град Лесковац и 40 околних насеља снабдевају се водом за пиће из акумулације „Барје“ која је формирана изградњом земљане насуте бране са каменим набачајем и глиним језгром, на узводном току реке Ветренице, а која поред улоге за снабдевање водом има важну улогу у одбрани од поплава, обезбеђење константног биолошког минимума и задржавање наноса.

Сирова вода за пиће из акумулације „Барје“ се транспортује потисним цевоводом до ПШВ „Горина“ у Горини где се прерађује до нивоа квалитета воде за пиће у складу са законском регулативом и дистрибуира преко 7 резервоара, црпних станица, главних потисних цевовода и разводне мреже укупне дужине 420 km, до крајњих потрошача.

Водом за пиће снабдевају се поред града Лесковца и 40 насељених места и то: Бобиште, Братмиловце, Богојевце, Навалин, Доње Синковце, Горње Синковце, Рударе, Горње Стопање, Винарце, Прибој, Залужње, Миланово, Белановце, Карађорђевац, Петровац, Душаново, Подримце, Каштавар, Доње Стопање, Мрштане, Шишинце, Доња Јајина, Турековац, Вучје, Доњи Буниброд, Горњи Буниброд, Кумарево, Губеревац, Велико Трњане, Пресечина, Шаиновац, Горња Бунуша, Доња Бунуша, Радоњица, Бунушки Чифлук, Живково, Бадинце, Жижавица, Жабљане и Липовица.

У свеобухвату средњорочног плана очекујемо завршетак изградње водоводне мреже у

неколико насеља и добијање употребне дозволе како би се покренуо поступак примопредаје мреже комуналном предузећу ради прикључења нових корисника. У оквиру ове позиције наводимо насеља код којих је у току поступак добијања употребне дозволе или се радови приводе крају на изградњи недостајуће инфраструктуре.

Сагласно наведеном, у наредном периоду очекујемо завршетак проширења водоводне мреже у следећим насељима:

- **Свирце** - изграђена је водоводна мрежа, очекује се да град Лесковац исходује употребну дозволу, како би изграђена водоводна мрежа била предата комуналном предузећу на употребу и прикључење нових корисника,
- **Липовица** - добијена употребна дозвола, и извршено је испирање водоводне мреже након чега је извршена анализа воде од стране ЗЗЈЗ Лесковац и издато је стручно мишљење да је вода у складу са Правилником о хијенској исправности воде за пиће,
- **Печењевце** - у току је изградња водоводне мреже након чега град Лесковац као инвеститор, покреће поступак добијања употребне дозволе,
- **Чекмин** - у току је изградња водоводне мреже након чега град Лесковца као инвеститор, покреће поступак добијања употребне дозволе,
- **Бели Поток и Стројковце** - у току је изградња водоводне мреже након чега град Лесковац као инвеститор, покреће поступак добијања употребне дозволе,
- **Горња Јајина и део мреже у Паликући** - завршена је изградња главног доводног ценовода из правца Доње Јајине и правца Великог Трњана, као и разводна мрежа у Горњој Јајини и делом у Паликући, тако да је град Лесковац у поступку добијања употребне дозволе.

Изграђена водоводна мреже отвара могућност прикључења и увођења нових корисника у службену евиденцију комуналног предузећа, што доприноси већем искоришћењу капацитета акумулације „Барје“ и постојеће дистрибутивне мреже.

Захваљујући Уредби о начину, условима и поступку за привремено прикључење на електроенергетску мрежу, гасну мрежу и/или мрежу даљинског грејања, водовод и канализацију незаконито изграђених објеката („Сл.гласник РС“, бр.70/23) коју је донела Влада Републике Србије, сви грађани који имају незаконито изграђене објекте, стекли су право на привремено прикључење таквих објеката на водоводну и канализациону мрежу, без регулисаних имовинско правних односа. Ова Уредба отворила је могућност прикључења свих незаконито изграђених објеката, тако да је у ЈКП Водоводу стигао велики број захтева за привремено прикључење, које су грађани подносили Одељењу за урбанизам ГУ града Лесковца. Тако формиран спискови достављени су комуналном предузећу на реализацију. Реализација ових захтева за сва горе наведена насеља биће покренута када град Лесковац исходује употребну дозволу и преда изграђену мрежу комуналном предузећу на даље поступање.

ЈКП Водоводу до сада је достављено укупно 147 захтева само из насељених места Свирце, Липовица, Печењевце и Горња Јајина по основу привремених прикључака, тако да у наредном периоду планирамо прикључење нових корисника по овом основу. Са друге стране могућност прикључења добијају и сви остали заинтересовани грађани који имају решен имовинско правни статус објеката који се прикључује на мрежу.

Према пројекцијама из претходног периода у наредне три године можемо очекивати прикључење будућих корисника и то минимум 50% у односу на укупан број домаћинства од око 1800 у свим набројаним насељима у којима се гради нова водоводна мрежа, тако да се планира прикључење око 900 домаћинстава.



5.3.1. Служба развоја, пројектовања, техничке припреме и ГИС-а

Служба развоја, пројектовања и техничке припреме у планском периоду наставља са издавањем услова за пројектовање и прикључење објеката на водоводну и канализациону мрежу, као и услова за укрштање и паралелно вођење, преко Обједињене процедуре. Планирано је да се у наредне три године обради укупно 450 захтев који се очекују да буду послати.

5.3.2. Служба изградње, одржавање мреже и објеката

Служба изградње, одржавања мреже и објеката улаже максималне напоре на отклањању хаварија на водоводној мрежи, вентилима и прикључцима, како би водоводни систем био одржив.

У претходном периоду нарочито у летњим месецима када су високе температуре, приметан је велики број хаварија и то како у градском језгру тако и у насељеним местима. Оваква статистика је очекивана због велике потрошње воде у систему проузроковане екстремно високим температурама у току лета. Наиме, промена брзине и притиска у систему, довеле су до чешћих кварова на водоводној мрежи и прикључцима, што је утицало на застој у брзој реализацији поправке хаварија у систему на терену.

Служба врши поправку хаварија, а у зависности од врсте квара на терену уграђује се куплунг спојница као најбржа интервенција или замена целе цеви када се врши потпуно затварање воде и пражњење мреже. Поправке хаварија обухватају извођење земљаних и инсталатерских радова у регулацији постојећих саобраћајница или на водоводним прикључцима до мерног инструмента унутар приватних парцела. Како је водоводна мреже стара и дотрајала, нарочито на појединим локацијама које су фреквентне и које представљају главне потисне цевоводе за већи број насеља, неопходно је предузети радикалне мере на санацији. У оваквим случајевима неопходно је предвидети реконструкцију водоводне постојеће мреже, као трајно решавање проблема бар за наредних 50 година експлоатационог периода.



5.3.3. Служба одржавања и сервисирања водомера у мрежи

Служба одржавања и сервисирања водомера у мрежи врши замену и сервисирање водомера од 1/2" до Ø50 који се оверавају у акредитованој лабораторији комуналног предузећа, као и замену комбинованих водомера профила до 100/20 који се оверавају у изабраној акредитованој лабораторији, где се и сервисирају.



Служба одржавања и сервисирања водомера по потреби обавља интервенције на поправци цурења у водомерним шахтама на улазно-излазним вентилима, холендерима водомера као и кваровима на водомерима.

У наредном трогодишњем периоду планирана је замена 9000 водомера, према динамици од по 3000 водомера на годишњем нивоу, како би се испоштовала законска регулатива и обавеза замене и оверавање водомера на сваких 5 година. Највећи проблем на терену представљају труле инсталације испред и иза водомера и неисправност улазног и излазног вентила, што је инвестиција корисника услуга а радове изводи комунално предузеће. Проблем су и уске неусловне шахте, које корисник услуга не одржава редовно, при чему су врло често на терену оне пуне отпада, земље, шута, воде, што такође успорава активности Службе одржавања и сервисирања водомера на замени водомера. Неопходно је да се планиране активности реализују, како би се успоставила редовна замена водомера, што је још један од предуслова за фактурисање стварно потрошње воде нашим корисницима.

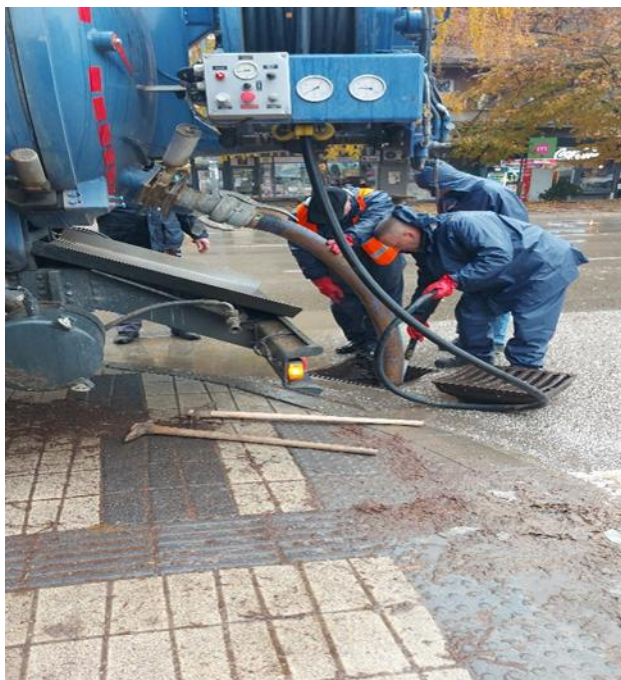
5.3.4. Служба одржавања канализационе мреже и објеката

Постојећа канализација у оквиру јавне канализације, нема проблема у функционисању када је у питању одвођење фекалних отпадних вода. Проблеми на терену, настају у периоду обилних падавина, када је отежано одвођење отпадних вода на територији града Лесковца.

Систем је генерално пројектован као гравитациони, али уз сталан рад 7 фекалних пумпних станица којима се препумпава отпадна вода из појединих нижих делова града и од чијег рада зависи функционисање система и то:

- ФПС АИК у улици Текстилној бр. 1/бб,
- ФПС Сточна пијаца у улици Станоја Главаша бр. 191,
- ФПС у ул. Моравској бр. 1/бб,
- ФПС у ул. Јадранској бр. 2,
- ФПС код подвожњака у ул. Булевар ослобођења бб,
- ФПС код „Невене“ у улици Београдска бб и
- ФПС у Вучју.

Служба одржавања канализационе мреже и објеката врши чишћење уличних сливника атмосферске канализације, одржавање подвожњака и одржавање јавних чесми и фонтана. Циљ је да у наредном трогодишњем периоду наставимо са уговорним обавезама са градом на одржавању свих наведених позиција.



У оквиру ангажовања од стране трећег лица, служба врши чишћење септичких јама и одгушења канализационих прикључака корисника о трошку власника објеката.



Служба је оптерећена са сталним проблемом ненаменског коришћења канализационе мреже те врло честог убацивања неразградивог отпада кроз незаштићене отворе (крађа шахт поклопаца) преко којих садржај доспева у канализацију, а у наставку одлази на ППОВ у Богојевцу, које има додатне проблеме са радом постројења у таквим условима. Проблем се такође јавља у улицама, које су насипане гребаним асфалтом, при чему су постојеће шахте покривене гребаним асфалтом, па је на тај начин онемогућен приступ канализационој мрежи, ради њиховог одржавања.



5.3.5. Служба одржавања возног парка, резервног изворишта и пумпних станица

У оквиру својих активности напред наведена служба, вршила је редовни обилазак и контролу пумпних станица у оквиру водоводног система, које служе за снабдевање друге висинске зоне.

Служба одржавања возног парка, резервног изворишта и пумпних станица контролише исправност постојећег возног парка. Свакодневно пре изласка путничких, теретних, специјалних возила и грађевинских машина на терен у случају потребе врши се поправка мањих недостатака у сопственој радионици, као и поправке мањег обима, које возачи примете током вожње или механичар током прегледа. Кварови на возилима су учестали због старости возила и дугог века експлоатације.

Служба одржавања возног парка, резервног изворишта и пумпних станица је извештајном периоду вршила превоз воде за пиће приликом отклањања кварова на мрежи на свим локацијама где је било потребно као и услуге превоза воде према трећим лицима.

Резервно извориште

На основу Одлуке о доношењу просторног плана града Лесковца усвојене на Скупштини града Лесковца на 27. седници од 27.05.2011. године (Службени гласник града Лесковца бр. 12 од 28.05.2011. године) дефинисан је списак бунара који ће служити као „резервно извориште“, у случају акцидентних ситуација на активном систему за водоснабдевање „Барје“. Међутим, од априла 2011. године од када је почела експлоатација акумулације „Барје“ за потребе водоснабдевања здравом пијаћом водом града Лесковца, у потпуности се престало са захватањем воде из подземног изворишта преко система подземних бунара. Имајући у виду да систем подземних бунара није активан већ 14 година, при чему је исти већ у тренутку напуштања дотрајао, треба имати у виду неопходност реконструкције истог. Стање опреме која је била саставни део сваког бунара као што су: напајања електричном енергијом, разводна водоводна мрежа од свих локација бунара до града дуга преко 30 км, старости преко 30 година изграђена од ПВЦ са спојевима на гумицу је такво да захтева потпуну реконструкцију за коју су неопходна већа финансијска улагања. Резервно извориште, теоретски може да обезбеди само воду за техничке потребе, док је за проглашење воде за пиће потребно поседовање система за хлорисања. Такође разводна водоводна мрежа града Лесковца је прилагођена новом систему водоснабдевања из акумулације „Барје“ при чему су резервоари на Хисару потпуно изгубили функцију контрарезервоара у систему, већ су они добили статус резервоара у функцији водоснабдевања II висинске зоне у граду.

Одржавање објеката који припадају „резервном изворишту“, врло је отежано због недовољног броја извршиоца потребних за ремонт бунара имајући у виду да је за наведену интервенцију неопходна већа екипа стручних лица и ангажовање радне машине односно ангажовање службе за одржавање мреже. Приоритетна санација хаварија на мрежи и прикључцима који се снабдевају водом из акумулације „Барје“, само одлажу ремонт бунара, јер немогуће је одржавати два система за снабдевање у исто време. Планови за ремонт бунара се пролонгирају и одлажу, јер је постојећи активан систем разгранат и комплексан са великим бројем позиција које треба контролисати и пратити, те је реализација планова за ремонт бунара, крајње отежана. Уколико се не улаже у сталну ревизију „резервног изворишта“, епилог је да се оно све више урушава до тренутка када ће његова активација, у случају потребе, бити доведена под знаком питања. Подсећамо да је прошло више од 14 година како је оно стављено ван функције и како је стање опреме и објеката на “новом постројењу,” у све лошијем стању, а да је и пре стављања ван функције већ био старости преко 30 година, што је и главни разлог његове застарелости.



Сви ремонти бунара биће стављени као приоритетни у трогодишњем средњорочном плану као би се покренуо поступак испирања и пробни рад због замене и поправке постојеће електроопреме која се покаже да не неопходна.

Кроз годишње програме пословања дефинисаће се конкретне активности на „резервном изворишту“ у зависности од финансијских прилика предузећа. Због наносења штете на објектима „резервног извориште“ од стране трећег лица, у плану је стављање ван функције електроинсталација на сваком бунару уз могућност опремања преносивог електроормана за краткотрајну уградњу на бунарима само за потребе испирања, вршења ремонта и пробног рада, који ће се након употребе одложити на сувом и безбедном месту до сваке следеће интервенције.

-Зоне санитарне заштите изворишта

На основу Елабората о зонама санитарне заштите изворишта за водоснабдевање Лесковца, који је урадио Институт за водопривреду "Јарослав Черни" из Београда 2010, Министарство здравља је донело Решење о зонама санитарне заштите за „резервно извориште“, које је имплементирано у планска документа града Лесковца. Решење за зоне санитарне изворишта града Лесковца бр.530-01-15/2019-10 од 10.06.2019. године, допуњено је Решењем о исправци бр. 530-01-15/2019-10 од 10.09.2019.

Након тога, Град Лесковац је покренуо поступак израде новог Елабората за зоне санитарне заштите „резервног изворишта“ за водоснабдевање. Именован је Институт за водопривреду "Јарослав Черни" од стране града да уради овај елаборат, који је требао да испита границе зона санитарне заштите нарочито на локалитету бунара Б-15 и Б-16. Због фабрике „Аптив“, дат је предлог за измештањем ових бунара од старне Института, како би нова зона санитарне заштите потпуно мимоишла локацију "зелена зона".

У складу са тим, поступак је изискивао да се након усвајања елабората уради ново решење од стране Министарства здравља бр.530-01-15/2019-10 од 10.06.2019. године и исправка под истим бројем са датумом 10.09.2019. године са одређеним новим координатама за зоне санитарне заштите подземног изворишта града Лесковца.

Неопходна је примена свих заштитних мера у оквиру зона санитарне заштите изворишта, како би се сачувао и одржао квалитет воде у оквиру система „резервно извориште“ и у наредном периоду. Имајући у виду значај резервног изворишта као стратешки важан део у водоснабдевању града Лесковца, императив је да се исто сачува по сваку цену. Сугестије су да се не треба одрицати овог природног богатства, само је неопходно спречити сваку могућност загађења од спољашњег утицаја, „прљавих технологија“, дивљих депонија, хемијских загађења, неплански изграђених објеката у водозахватној зони и слично, а све у сарадњи са инспекцијским органима и планерима на нивоу града Лесковца.

У овом тренутку у случају акцидентних ситуација на акумулацији „Барје“, именовано „резервно извориште“ не може да одговори задатку за које је намењено. Такође, систем „резервно извориште“ може да обезбеди само воду за техничке потребе, док је за проглашење воде за пиће потребно поред система хлорисања, испоштовати законску регулативу у виду већег броја испитивања квалитета воде у неколико узастопних узорака, од стране акредитоване куће из ове области.

Све набројани бунари из Елабората су спремни само на основу теоретског искуства. Да би се стекао практичан увид у стварни рад система, потребно је извршити периодичну проверу уређаја. Јер чињеница је да услед дужег стајања долази до кондензације и влаге на електричним склопкама нарочито у празним периодима и лошим временским условима. Као последица горе наведеног сведоци смо да електроормани имају прекиде у раду.

Неопходно је извршити проверу и уградњу недостајуће електроопреме и то поставити нове трафое, дизел агрегате, нове електроормане за бунаре, замена свих фазонских комада и арматуре унутар бунарских кућица, редовно сређивање уже зоне санитарне заштите почев од

поправке оградe, поклопаца на бунарским кућицама и сеча растиња, проверу исправности рада потисних цевовода и поправка мањих кварова имајући у виду да је разгранат систем преко 30 км цеви од пластике које су спајање на гумицу и муф и које нису под притиском већ више од 14 година. Ове цеви пролазе кроз приватне парцеле и оранице које се обрађују, тако да је приступ истим врло отежан. Треба повремено проверити и урадити испирање резервоара „ново постројење“ са санацијом напрелина, затим формирање испуста из резервоара „ново постројење“, како би се повремено извршило пробно пуњење потисних цевовода и резервоара. Нарочито је неопходно предвидети потребну опрему за хлорисање воде пре пуштања према потрошачима. Треба проверити квалитет подземне воде и утицај потенцијалних загађивача, да ли је квалитет подземне воде нарушен и коју врсту технологије треба применити у зависности од квалитета воде која се захвата. Имајући у виду да се начин и дистрибуција воде изменила након преласка на површински систем водоснабдевања из другог правца, акумулације „Барје“ извршена је реконструкција и доградња цевовода тако да се омогући снабдевање водом према постојећим потрошачима. Уколико би дошло до евентуалног захватања воде из подземног водозхвата и примене одговарајућих третмана за довођење у хигијенски испрано стање, воду за пиће не би могли да добију сви потрошачи који се и сада снабдевају из јавног водовода. Покривени би били само централни делови града и околна насеља, без коришћења резервоара Хисар као контра резервоара.

Уколико се не улаже у сталну ревизију „резервног изворишта“, епилог је да се оно све више урушава до тренутка када је његово коришћење престало, што доводи у питање његову експлоатацију. Потребно је ангажовање озбиљне пројектантске куће са пројектним задатком да се уради нова студија о „резервном изворишту“ и њеној експлоатацији са предлозима за довођење у технички исправно стање, те да се на основу ње уради додатна пројектно техничка документација, како би се ангажовала средства из локалних, републичких и страних фондова за њену рехабилитацију.

5.3.6. Служба лабораторија за контролисање водомера

Лабораторија за контролисање водомера врши контролисање и оверавање водомера власништво ЈКП Водовода-а као и према трећим лицима. Осим редовних активности служба је вршила обуку контролора за рад на новом уређају за контролисање и испитивање водомера гравиметријском методом по MID директиви.

Предузеће је извршило набавку уређаја за контролисање и испитивање водомера гравиметријском методом по MID директиви а у циљу усаглашавања техничких могућности лабораторије са захтевима Правилника о мерилима (Сл.гласник РС бр. 3/18), Прилог 3 и његовог референтног стандарда SRPS EN ISO 4064-2:2017, Међународним нормама OIML R 49 и Оквирне директиве EU 75/35 EC I 79830EC који ће се примењивати почетком 2025. године.

Наиме, престанак важења типског одобрења механизма водомера који су до сада били у примени и контролисани по MUS и MUP, онемогућио би даље оверавање водомера у лабораторији за оверавање и контролисање водомера која би тиме изгубила акредитацију. Међутим како многе Лабораторије широм Србије нису биле у могућности да набаве уређаје који би били у складу са европском директивом за контролисање мерила надлежне институције су продужиле примену и старих директива за још годину дана односно до краја 2025. године.

Акредитационо тело Србије је 31. децембра 2024. године доделило Сертификат о акредитацији Лабораторији за контролисање водомера ЈКП Водовод Лесковац одлуком број 890/2024 од 31.12.2024. године. Почетак примене нове акредитације је 25.03.2025. године и важи до 24.03.2029. године.

5.4. Циљеви и приоритети у развоју основних комуналних делатности

Како би предузеће било економски и оперативно одрживо у средњорочном плану пословне стратегије развоја од 01.01.2026. - 31.12.2028. године дефинисани су следећи циљеви предузећа:

1. одрживост самосталног финансијског пословања,
2. смањење губитака у водосистему,
3. реконструкција постојеће водоводне мреже,
4. уградња водомера на даљинско читавање,
5. побољшање техничке опремљености,
6. снабдевање објеката електричном енергијом из обновљивих извора енергије,
7. мониторинг и заштита акумулације “Барје”,
8. мониторинг свих потенцијалних загађивача у циљу несметаног рада ППОВ,
9. проширење фекалне канализационе мреже преко ОРИО програма.

5.4.1. Одрживост самосталног финансијског пословања

Одрживо самостално финансијско пословање предузећа је могуће пружањем висококвалитетне услуге нашим корисницима уз минимизирање текућих трошкова пословања, као и рационализацију запослених.

Да би постигли финансијски независно одрживо пословање потребно је спровести следеће активности:

- задржати високу стопу наплате потраживања преко 95%,
- унапредити интерне комерцијалне процедуре које се тичу редовног читавања свих потрошача, како би се смањио удео паушалног фактурисања,
- превођење илегалних прикључака у легалне и ажурирање базе података о својим потрошачима,
- унапредити фактурисање и наплату,
- повећање броја прикључака,
- повећање прихода од других делатности којима се наше предузеће бави поред водоснабдевања,
- спровођење мера принудне наплате (јавни извршитељи и судови),
- стална контрола, праћење и анализа по основу тужби, утуженом износу и наплаћеним трошковима утужења,

Редовно читавање код потрошача ће се унапредити кроз редовну замену водомера у планском периоду динамиком приказаном следећом табелом.

Година замене водомера	Година истека жига	Водомери од 1/2” до 6”
2021.	2026.	2.900
2022.	2027.	3.200
2023.	2028.	3.500

Табела 3. План замене водомера

Побољшање финансијске ситуације у предузећу се остварује и повећањем нових прикључака на водоводну мрежу. На годишњем нивоу се планира 300 прикључака, што укупно за плански период износи 900 нових прикључака. Тренутно ЈКП Водовод Лесковац има 26.077 прикључака.

5.5. Смањења губитака у водосистему

ЖКП Водовод је у сталној акцији смањења губитака воде у систему, те је императив санација поправки у што краћем року, замена водомера којима је истекао жиг, као и замена неусловних водомера за велике потрошаче, као што су правна лица и стамбене заједнице, код којих су водомери предимензионисани. Циљ је да са гледишта губитака воде у систему акценат стави на смањењу привидних губитака, који обухватају воду која је дошла је до потрошача али није фактурисана односно наплаћена. У складу са тим планирамо да све предимензионисане индустријске или старе типове водомера заменимо новим комбинованим водомерима, како би фактурисали стварно потрошену воду од стране корисника. Циљ је да имплементирамо технички повољнија решења, којима ћемо трајно смањити неприходовану воду која је потрошена, а није наплаћена. На основу досадашњег искуства и извршених мерења, показало се да је у стамбеним зградама, након замене водомера, дошло до повећаног фактурисања воде, искључиво као последице уградње осетљивијег водомера који има капацитет да измери од најмање потрошње воде у ноћном режиму до максималне потрошње коју инсталације могу да пропусте. Овакве бенефите смо осетили у свим стамбеним заједницама где је извршена замена, те се у планском периоду даје приоритет да ову активност наставимо.

Такође, планирамо да се сви водоводни прикључци и водомерне шахте корисника са фазонским комадима и арматуром доведу у технички исправно стање, а све у складу са Одлуком о водоводу и канализацији града Лесковца. Поред доставе опомена од стране скидача водомера из Службе одржавања и сервисирања водомера у мрежи, шаљемо позивна писма корисницима. У дописима налажемо да поднесу захтев за реконструкцију водоводног прикључка или замену вентила као и да направе условну водомерну шахту, ако је иста уска, при чему се корисници обавештавају да одржавају водомерни шахт тако да увек буде очишћен, приступачан, чиме омогућавају комуналном предузећу обављање основне делатности баждарења и читавање водомера. У складу са тим ЖКП Водовод планира да проследи дописе свим корисницима који нису испоштовали своје обавезе, у супротном, поступаће сходно казним мерама предвиђеним Одлуком. Тиме подижемо свест грађана и омогућавамо уредно снабдевање водом свим корисницима у систему.

Како на губитке воде у систему директно утичу дивљи прикључци, ЖКП Водовод планира да настави са процедуром њиховог откривања. Сви дивљи прикључци морају бити искључени из система и процесуирани у виду наплате већ утрошене воде за годину дана уназад, сагласно Одлуци о водоводу и канализацији града Лесковца.

ЖКП Водовод планира да осавремени постојећи СКАДА систем управљања и праћења дела система који се односи на праћење дистрибутивног система, уз одговарајућа проширења постојећег система управљања, а све у циљу успостављања боље контроле рада система из једног командног центра. Што више мерних места са станицама за мерење притиска и протока, омогућавају праћење разуђеног система и анализу улазних и излазних параметара у намери да боље пратимо систем и откривамо проблеме у њему. Кад имамо добру дијагностику, руководству је лакше да доноси одлуке и опредељује финансијска средства за даље инвестиције.

У плану је да се постојећи водоводни систем подели на зоне, како би се уградиле мерачи протока и притиска, и тиме омогућило квалитетно праћење система у сваком тренутку, а све у циљу идентификовања губитака воде.

У току 2022. покренута је јавна набавка за куповину водомера на даљинско читавање код свих корисника који се прикључују на водоводни систем или врше издвајање водомера. То је велики искорак у односу на досадашњи начин мерења воде класичним водомерима, који ће омогућити редовна читавања водомера и смањење грешке у читању на најмању могућу меру. Ово су све предуслови да се омогући боље праћење биланса стања у систему и анализа губитака воде по зонама.



Губици и систему су комплексан проблем, јер захтева успостављање добре стратегије и конкретне мере које треба преузети на њиховом смањењу, како би исте ефектирале. Неопходна је обука и едукација запослених на раду са губицима.

Много већи градови се такође боре са овим проблемом при чему се сви суочавају са недостатком кадра, стручне литературе и нејасним процедурама, тако да је неопходно учешће државе да направи стратегију, смернице и упутства за конкретне мере које треба преузети. Сви лутају у овој области, зато су и резултати поражавајући. Ставити водоводни систем под контролом је велики изазов који захтева много предрадни на усавршавању кадрова, техничке опремљености, употребу софтвера и стручне тимове који ће се само тиме бавити на терену, умрежавати податке у скада систем, формирати извештаје и правити базу података за анализу проблема. У овом тренутку, ЈКП Водовод има за циљ да заједничким координисаним акцијама између сектора, јер је ово проблем свих запослених, те да сва појединачна и спорадична сазнања служби, обједини и умрежи како би све неправилности откривене на терену биле кориговане у најкраћем могућем року.

Сваки проценат смањења губитака воде у мрежи је велики финансијски учинак за једно комунално предузеће али глобално посматрано и за укупан биланс воде у Србији.

Конкретне мере које комунално предузеће планира у средњорочном плану су:

1. Реконструкција постојеће водоводне мреже старости преко 40 година на којој је према статистичким подацима утврђен велики број хаварија у систему. Стара мреже је склона честим хаваријама који резултира великом губитку воде услед неконтролисаног истицања воде. У великом броју случајева ради се о уздужном питању цеви када али и мањим перманентним процуривањима на спојевима када се вода не појављује на јавној површини, већ директно понире у земљу. Реконструкцијом односно заменом цевног материјала у уличној мрежи укључујући и замену водоводних прикључака до мерног инструмента, ставља се под контролу мрежа увођењем нових квалитетних материјала са електрофузионим спајањем ради смањења губитака на спојевима на најмању могућу меру. Само се реконструкцијом као радикалном мером продужава век трајања мреже и смањују губици воде. Средњорочни план је јасно дефинисао списак улица у којима је забележен велики број хаварија и које су већим делом од азбест цемента или ПВЦ-а. У зависности од финансијских прилика комуналног предузећа, највећи акценат ће бити дан на замени цевног материјала као најефикаснијег начина у борби смањења губитака воде у мрежи. Рационално размишљање иде у правцу да се на годишњем нивоу из сопствених средстава комуналног предузећа ураде бар 4 до 5 улица са

реконструкцијом. Овај поступак подлеже Закону о планирању, те је неопходно претходно израдити пројектно техничку документацију и исходovati Решење о одобрењу за извођење радова, па тек онда покренути поступке јавних набавки за одабир извођача радова. Велики беневит је што ЈКП Водовод има сопствене капацитете стручних лица да спроведу све процедуре око реализације наведених активности уз претходно овлашћење града Лесковац за сваку инвестицију посебно, поштујући Закон о јавној својини којим је прописано да само град Лесковац може да буде инвеститор изградње или реконструкције мреже.

2. Редовна замена водомера у складу са законском регулативом на сваких 5 година. Ова активност је веома важна због сталне контроле и провере исправности мерила у раду, тако да се измери и фактурише сва она вода која дође до потрошача. Тачност мерног инструмента је један од приоритетних активности, јер вредност губитака у мрежи директно зависи од измерених улазних и излазних параметара о потрошњи воде. Имајући у виду напред наведено, ЈКП Водовод ће радити на појачању капацитета у борју запослених лица која на терену раде на сталној замени и уградњи условних сервисираних, контролираних и оверених водомера код потрошача. У плану је да на годишњем нивоу остваримо замену око 3.000 водомера у систему

3. Да се активности на поправци хаварија у систему сведу на најкраћи временски период и тако смање директни губици воде. То је она вода која неповратно одлази у подземље. Узимајући у обзир територијалну распрострањеност система дугог око 400 километара, старост мреже преко 40 година и цевни материјал, неопходно је појачање техничке опремљености и довољан број извршиоца како би ову активност успешно спровели. У дисбалансу смо са забранама запошљавања и ограничењима у запошљавању, који доводе до урушавања комуналних предузећа јер не дозвољавају обнову кадрова, подмлађивање кадрова и довођење стручних школованих људи који ће унапредити техничке преформансе система кроз имплементацију нових сазнања, иновативних трендова праћења система, набавку савремен опреме која се усавршава из дана у дан.

У извештајном периоду свака од наведених активности је уз велико залагање свих запослених и подршке града остварива, те уколико се исте буду примениле можемо са правом да очекујемо резултате и ефекте.

5.6. Реконструкција постојеће водоводне мреже

Улазимо у последњу фазу експлоатационог века трајања уграђених цеви за водоснабдевање, које су изграђене седамдесетих година прошлог века. Временом услед сталне варијације притиска унутар цеви долази до абразионих оштећења чиме се умањују техничке карактеристике материјала, те за последицу имамо појаву честих хаварија у систему. Према садашњем пресеку на годишњем нивоу, регистровано је укупно 761 хаварија и то само на транспортним цевоводима, не укључујући хаварије на водоводним прикључцима корисника и вентилима унутар водомерних шахта.

Имајући у виду да у граду Лесковцу и околним насељима постоје деонице које имају изграђену мрежу од азбест цемента старости преко 40 и више година, приоритет је њихова замена. Садашњи подаци говоре да је од укупне дужине водоводне мреже, свега 9,1% од азбест цемента. У наредне три године, у табеларном приказу дат је предлог за реконструкцију 5,5 км водоводне мреже од азбест цемента и то у ужем градском језгру. Уколико би се реализовала њена реконструкција уз неопходно финансијско учешће града Лесковца, укупна заступљеност мреже од азбест цемента у граду Лесковцу би се смањила на 7,8%.

На основу свега наведеног у наставку је дат списак улица за реконструкцију или изградњу потпуно нове инфраструктуре, који треба да буде смернице за планирања реконструкције мреже на годишњем нивоу, дефинисаног на основу досадашњих статистичких података о броју хаварија, старости мреже и важности за град Лесковац.

Улице за реконструкцију или изградњу нове водоводне мреже у планском периоду						
ред. бр.	УЛИЦА	врста материјала	профил мреже Ø	дужина мреже (м)	предлог нове мреже	број кварова у последњих 10 година
1	Страхињића Бана	S	100	220	укида се	9
		S	200	220	PEHD Ø225 дужине 225m	
		S	250	150	PEHD Ø 280 дужине 150m	
Напомена: У ул. Страхињића Бана постоје две паралелне мреже у јужном делу улице у паркингу. При хаваријама врло често се дешава да паркирани аутомобили упадају у ров. Такође не ретко се дешава да су аутомобили паркирани те је немогуће приступити поправци. Мрежа је од азбест цемента и непотребно је да фигуришу две паралелне мреже.						
2	Пусторечка	SPE	110	200	PEHD Ø 110 дужине 600m	45
		SPE	75	250		
Напомена: Велики број хаварија на мрежи, што доводи до честих прекида у водоснабдевању због затварања воде.						
3	Дубочица (од ТС до реке Јабланице)	SPE	6/4	350	PEHD Ø 160 дужине 350m	недовољни профил мреже
Напомена: У насељу Раде Жунић делимично је изграђена главна водоводна мрежа у ул. Дубочица профила Ø160 до ТС док је у западном делу улице постојећа водоводна мреже малог и недовољног профила за снабдевања насеља које се у међувремену проширило. Циљ је да се изврши реконструкција главног вода и уграде цеви већег профила, како би се отворила могућност за превезивање бочних улица.						
4	крак према резервоару Вучје	Ѓ	323,9	2130	PEHD Ø 315 дужине 2130m	38
Напомена: Главни потисни цевовод за водоснабдевање насеља Вучје, Жабљане, Бунушки Чифлук, Радоњицу, Горњу и Доњу Бунушу, као и Бели Поток и Стројковце је у доста лошем стању због великог броја хаварија. Мрежа пролази кроз обрадиве површине и засаде, што умногоме отежава приступ и поправку. Неопходна је реконструкција нарочито што је постојећи цевовод од челика, без катодне заштите, што убрзава његово брзо пропадање. Планирано је проширење мреже за Брзу, Горину и Букову Главу која се прикључују на резервоар „Вучје“ у Вучју, те је потребна максимална поузданост у ради због важности за водоснабдевања 11 насеља у јужном делу града Лесковца.						
5	Земунска и Михајло Пупин насеље Славко Златановић	col	1“	400	PEHD Ø 110 дужине 610m	недовољни профил мреже
Напомена: Део насеља Славко Златановић није урбанизовано и нису просечене улице. Имовински статус није решен. Постојећа мрежа је недовољног капацитета, те је потребна реконструкција и увођење у легалне токове. Урађена је пројектно техничка документација и исходовано Решење о одобрењу за извођење радова.						
6	Омладинских бригада	S	80	182	PEHD Ø 110 дужине 182m	10

<p>Напомена: Врло уска и неприступачна улица са водоводном мрежом која је дубока од азбест цемента. Урађена је пројектно техничка документација и исходовано Решење о одобрењу за извођење радова. Предвиђена је реконструкција и због решавања прикључења постојећих објеката, имајући у виду да има паушалаца и да имају један прикључак за два објекта, што је лоше техничко решење. Ради се о кућама у низу.</p>						
7	Учитеља Мите	col	¾"	110	PEHD Ø 63 дужине 110m	5
<p>Напомена: Улица тесна са водоводном мрежом недовољног профила, која није увезена у прстен. Недовољан притисак код потрошача. Урађена је пројектно техничка документација и исходовано Решење о одобрењу за извођење радова.</p>						
8	Ђермановићева	SPE	90	280	PEHD Ø 110 дужине 280m	10
<p>Напомена: Постојећа мрежа пролази кроз туђе парцеле, што онемогућава извођење радова на поправци, а са друге стране при хаварији велика количина воде директно угрожава објекте корисника и плави их правећи штету на њима.</p>						
9	Заплањска Анчки	SPE	110	220	PEHD Ø 160 дужине 720m	48
		PVC	160	500		
<p>Напомена: Велики број хаварија на мрежи, што доводи до честих прекида у водоснабдевању због затварања воде.</p>						
10	Народни фронт од ПС до Лепше Стаменковић	SPE	110	220	PEHD Ø 225 дужине 220m	
<p>Напомена: Због проширења друге висинске зоне, указује се потреба за повећањем постојећих капацитета мреже. Постојећи мали профил мреже не дозвољава да се пласира према потрошачима довољна количина воде.</p>						
11	део мреже у насељу Рударе	SPE	75	600	PEHD Ø 110 дужине 600m	55
<p>Напомена: У насељеном месту Рударе постоји велики хаварија у последњих неколико година, нарочито након изградње ОРИО канализације. Планирана је реконструкција главног вода кроз насеље од ТС до канала, али и бочне улице прво скретање са десне стране након уласка у насеље.</p>						
12	Шумадијска	S	80	180	PEHD Ø 110 дужине 180m	20
<p>Напомена: Велики број хаварија на мрежи, што доводи до честих прекида у водоснабдевању због затварања воде.</p>						
13	Масариков трг	S	150	150	PEHD Ø160 дужине 150m	1
<p>Напомена: Фреквентна саобраћајница, стара мрежа, паркирани аутомобили.</p>						
14	Цара Лазара	S	150	155	PEHD Ø160 дужине 310m	3
		PVC	160	155		
<p>Напомена: У врло прометној саобраћајници неопходна је реконструкција мреже и замена азбестцемента, чиме би се комплетирао мрежа у целом кварту јер је већ урађена реконструкција у Немањиној, Слободана Пенезића, Степе Степановић и у плану је Страхињића Бана.</p>						

15	Норвежанска (од ул.9.Југовића до Вијислава Николића)	S	100	380	PEHD Ø 225 дужине 380m	15
Напомена: Због велике дужине улице Норвежанске, планирана је фазна замена водоводних цеви у целој дужини са уградњом већег пречника цеви чиме би се успоставио кружни прстен за боље снабдевање друге висинске зоне. Регистрован је велики број хаварија, те је реконструкција потребе из свих наведених разлога.						
16	ЈМБ	S	200 150 100	1100	PEHD Ø 225 дужине 1100m	8
Напомена: Једна од нај фреквентних улица са старом и дотрајалом водоводном мрежом склоном честим хаваријама. Свака поправка изискује затварање мреже и раскопавање што је крајње отежано имајући у виду на велики број локала, паркираних аутомобила главне пијаце у граду. Потребно је замени и уградити једнообразан материјал од пластике са повезивањем свих корисника понаособ у целој дужини од главне поште до кружног тока.						
17	Савска	S	80	290	PEHD Ø110 дужине 290m	5
18	Ане Стојковић	S	80	155	PEHD Ø110 дужине 155m	10
19	Босиљке Ђурић	S	80	290	PEHD Ø110 дужине 290m	18
Напомена. Позиције под редним бројем 17, 18 и 19 представљају три улице које су међусобом повезане у прстен и снабдевају се водом из правца ул. ЈМБ у Лесковцу. Укупно имају велики број хаварија на старој и дотрајалој водоводној мрежи од азбест цемента. Потребно је кроз један пројекат предвидети целокупну реконструкцију.						
20	Николе Скобаљић	S	150	1080	PEHD Ø 225 дужине 1080m	5
		S	80	290	укида се	3
Напомена: Још један у низу врло фреквентних улица са мрежом од азбест цемента у којој је отежана свака поправка хаварија. Неопходно је предвидети нову мрежу већег профила као главну аорту која спаја ул. Радничку са ул. Булевар ослобођења са превезивање свих бочних улица и постојећих потрошача и уградњу секторских вентила на траси.						
21	Стојана Љубића	S	100	200	PEHD Ø 225 дужине 200m	2
Напомена: Мрежа стара преко 40 година, у епи центру града на који је везан велики број привредних субјеката. Потребан је реконструкција у целој дужини са превезивањем корисника, како би се стара мрежа од азбест цемента трајно ставила ван функције.						
22	Косте Стаменковић	S	100	170	укида се	
		S	200	170	PEHD Ø 225 дужине 170m	
Напомена: У предметној улици једним делом је извршена реконструкција мреже и то од ул. Булевар ослобођења до ул. Моше Пијаде и од зграде Позоришта до ул. Млинске. Остао је део мреже који пролази кроз двориште Гимназије у целој дужини и две мреже од Гимназије до ул. Моше Пијаде. Неопходно је целу комплетирати у једну мрежу, изаћи из габарите дворишта Гимназије и заменити азбест цемента уградњом пластике довољног капацитета.						
23	Љубе Ненадовић	S	60	355	PEHD Ø 110 дужине 355m	7

Напомена: Постојећа треса водоводне мрежа пролази кроз туђе парцеле са довољним капацитетом за противпожарну заштиту. Ово је такође прилика да се укину делови мреже који пролазе кроз парцелу месаре Токић и азбест цемент који иде према ул. Божицара Величковића и сече приватне парцеле.						
24	Београдска	S	60	450	PEHD Ø 110 дужине 450m	4
Напомена: Постојећа мрежа целим својим делом пролази кроз туђе парцеле, што онемогућава њено одржавање и поправке хаварија. Такође мрежа је од азбест цемента.						
25	Обрен Ковачевић	нема мрежу			PEHD Ø 110 дужине 310m	
Напомена: Једна од ретких улица у граду у којој није изграђена водоводна мрежа, већ су корисници који у њој гравитирају повезани на мрежу преко суседних парцела, што представља лоше техничко решење.						
26	Виљема Пушмана	PVC	315	200	PEHD Ø315 дужине 200m	22
		PVC	225	150	PEHD Ø225 дужине 150m	2
Напомена: У ул. Виљема Пушмана постоји изграђена мрежа која у којој је регистрован велики број хаварија, при чему се ради о водоводној мрежи која напада насеља Братмиловце, Мрштане, Кумарево и Бобиште из правца града. При хаваријама, долази до сливања воде у подземни пролаз, због великог профила мреже истекне велика количина воде, која аутоматски паралише саобраћај у овом делу града.						
27	село Карађорђевац	PVC	140	1640	PEHD Ø 160 дужине 1640m	45
Напомена: Број хаварија довољно говори о неопходности реконструкције. Ово насеље је део „западнoг водовода „ који представља другу висинску зону која се препумпава захваљујући ПС у Винарцу. Ови кварови на мрежи повећавају трошкове одржавања система и повећање трошкова струје						
28	Београдска	S	60	420	PEHD Ø 110 дужине 420m	8
Напомена: У целој дужини мрежа пролази кроз приватне парцеле, што у потпуности онемогућава њено одржавање. Потребна је замена због лошег материјала и неадекватног профила за противпожарну заштиту.						
29	Николе Ђурић Бобиште	PVC	225	200	PEHD Ø 225 дужине 200m	8
Напомена: Главна саобраћајница у насељу Бобиште са хаварисаном мрежом, која представља главни довод за водоснабдевање насеља Бобиште, Братмиловце, Кумарево и Мрштане из правца града Лесковца.						
30	реконструкција разводе мреже „западни водовод“	PVC	110 75	2000	PEHD Ø 110 дужине 2000m	
Напомена: Цео западни водовод представља другу висинску зону у односу на град Лесковац. Цео систем је изграђен осамдесетих година прошлог века, мрежом лошег квалитета за веће притиске те су честе хаварије. Све ово доводи до великих губитака воде у систему који се перманентно повећавају са повећањем старости мреже. Када овоме додао и потрошњу струје, све указује на приоритетне активности на замени цевног материјала у што већем обиму као трајно решење проблема.						
31	Војислава Николића	S PVC	90 110	220	PEHD Ø 225 дужине 220m	6
Напомена: Зарад затварања хидрауличког прстена са ул. Норвежанском за водоснабдевање друге висинске зоне потребно је извршити реконструкцију мреже са повећањем капацитета како би се у наставку спојила са ул. Станоје Главаша у Лесковцу. Овим би се постигла замена азбест цементних цеви и побољшање услова водоснабдевања свих потрошача на падини Хисара.						

32	Бранка Тончића Братмиловце	PVC	160	480	PEHD Ø 160 дужине 480m	72
Напомена: Велики број хаварија на мрежи, што доводи до честих прекида у водоснабдевању због затварања воде.						
33	Радоје Домановић (Ратко Павловић до Војводе Мишића)	рос	3/4	92	PEHD Ø 110 дужине 92m	4
Напомена: У предметној саобраћајници постоји изграђена водоводна мрежа недовољног капацитета за санитарне и противпожарне потребе. Неопходно је повезивање у прстен са ул. Војводе Мишића и Ратка Павловића.						
34	Поп Мићина цела	S	80	770	PEHD Ø 110 дужине 770m	15
Напомена: Велики број хаварија на мрежи, што доводи до честих прекида у водоснабдевању због затварања воде.						
35	Ђердапска	S SPE	80 90	600	PEHD Ø 110 дужине 600m	5
Напомена: Велики број хаварија на мрежи, што доводи до честих прекида у водоснабдевању због затварања воде.						

Табела 4. Улице за реконструкцију и изградњу нове водоводне мреже у планском периоду

Средњорочним планом, наведене су само неке улице са великим бројем хаварија у систему. Чињеница је да је мрежа стара, те да се и статистички подаци о регистрованим хаваријама мењају из године у годину, што утиче на измену кандидованих улица за реконструкцију водоводне мреже, у зависности од настале ситуације на терену и одређивање приоритетних улица.

Приоритетне улице за реконструкцију водоводне мреже су оне у којима је изграђена мрежа од азбестцемента, имајући у виду да је мрежа старости преко 40 година. Једно од приоритетних насеља је насеље Подрум у којем је комплетно урађена мрежа од азбест цементних цеви. У зависности од финансијских могућности предузећа као и броја хаварија у систему, у циљу смањења губитака воде, ЈКП Водовод ће формирати планове на годишњем нивоу за реализацију реконструкције водоводне мреже, уз претходну анализу, израду пројектно техничке документације и добијање Решења о одобрењу за извођење радова. У складу са тим, кроз годишњи програм пословања дефинисаће се списак улица за реконструкцију на годишњем нивоу.

Списак улица у средњорочном плану које су дефинисане као приоритетне је променљива категорија и усклађиваће се са налозима локалне самоуправе за израду пројектно техничке документације и реализацију пројеката.

У складу са обављањем основне делатности одржавања водоводне мреже, планирана је активност на прегледу и замени уличних вентила у водоводној мери који нису у функцији. Као последица неисправности вентила, због поправке хаварија или прикључења нових корисника, затвара се шира зона, што умногоме смањује квалитет услуге комуналног предузећа и повећава изгубљену добит од продаје воде. План је да у овом периоду уградимо или заменимо 15 вентила у мрежи, односно по утврђеној динамици од пет вентила годишње.

За све планиране активности неопходно је предвидети одговарајуће капацитете у виду довољно формираних екипа за хаваријске поправке. У наставку је дат табеларни приказ о броју хаварија на годишњем нивоу за период од 2016. до 2024. само на мрежи.

ДЕО МРЕЖЕ/ГОДИНА	2016.	2017.	2018.	2019.	2020.	2021.	2022.	2023.	2024.
Г Р А Д	261	290	218	199	190	225	219	193	203
ЗАПАДНИ ВОДОВОД	486	314	282	271	118	215	182	184	139
НАСЕЉА И СЕЛА	152	131	141	160	297	381	322	336	419
У К У П Н О	899	735	641	630	607	821	723	713	761

Табела 5. Преглед кварова од 2016-2024 године

Оваква статистика доказује да је потребан велики број екипа које у свом саставу има водоинсталатере, мануелне раднике, багеристу, возача, затим по једно возило за транспорт запослених али и потребних апарата, уређаја, опреме као и водоводног материјала за поправку, затим комбиновану грађевинску машину и камион за транспорт грађевинског агрегата. Имајући у виду разуђеност, дужину као и старост водоводне мреже, потреба за техничком опремљеношћу, механизацији и радној снази је неопходна.



Све наведене активности се спроводе под надзором стручњака грађевинске струке, који примењују сва сазнања из технике, спроводе мере заштите на градилишту и старају се да водоснабдевање града Лесковца и околине буде уредно. У сусрет ефикаснијем одржавању система и смањењу губитака на рачун цурења воде на кваровима, приоритет комуналног предузећа је упошљавање већег броја специјализованих радника на одржавању система као и стручног кадра грађевинске струке који ће наставити континуитет у решавању проблема водоснабдевања, проширења мреже, пројектовања али и поправку и санацију исте.

ЈКП Водовод очекује исти тренд броја хаварија и у наредном периоду, те дајемо приоритет побољшању техничких капацитет које треба ставити на располагању како би постојећи систем био под контролом.

5.7. Уградња водомера на даљинско читавање

У циљу успостављања максималног праћења и контроле рада водомера у оквиру комплексног система водоснабдевања, ЈКП Водовод планира да се сви водомери у систему адаптирају и надограде уређајем на даљинско читавање. Сагледавајући велики број прикључака, императив је да се иде у корак са најновијим сазнањима и достигнућима у области мерача протока (водомера) и да се та сазнања што пре имплементирају у наш систем.

Тачно и прецизно читавање стања потрошене воде омогућава уредно фактурисање воде за сваког корисника, са једне стране и смањење привидних губитака воде у систему са друге стране.

Пратећи тржиште које нуди производе високе тачности и могућности на нивоу директног умрежавања базе података са очитаним стањем на терену, комунално предузеће је свој просперитет видело у уградњи водомера на даљинско читавање укључујући и софтверско решење за праћење свих водомера у систему.

Наиме, од постојећих 26.077 водомера који мере воду за домаћинства и индустрију, циљ је да се у наредном периоду постепено, адаптирају на систем на даљинско управљање.

Узимајући у обзир неопходна почетна улагања за адаптирање постојећих водомера, комунално предузеће планира да постојеће водомере надогради, а све нове прикључке одмах уводи са новим интегрисаним водомерима на даљинско читавање. Бенефит је што имамо своју службу за сервисирања водомера у мрежи као и лабораторију за контролисање водомера које имају могућност да адаптирају постојеће водомере до профила Ø50. У складу са тим потребно је уградити додатне модуле на постојећим водомерима, како би се омогућило даљинско читавање.

Како се ради о великој инвестицији, комунално предузеће планира да сваке године улаже одређена финансијска средства која ће дефинисати Годишњим програмом пословања, те ће у почетку предузеће имати паралелне системе са обичним водомерима и водомерима на даљинско читавање.

Ове новине мораће да се интензивно уводе, уколико желимо да за пет година имамо потпуно дигитализован систем, а у складу са финансијским могућностима предузећа.

Циљеви којима смо се руководили за имплементацију овог система су:

- смањење људског фактора при читавању на најмању могућу меру,
- прецизније мерење потрошње воде,
- брже и ефикасније читавање стања на водомеру без уласка у шахте,
- аутоматски унос очитаног стања на водомеру, са терена, директно у базу података,
- смањење злоупотреба скидања водомера и било које манипулације од стране корисника,
- ажурирање база података о свим водомерима у систему,
- могућност да сам корисник прати потрошњу воде кроз апликацију на свом уређају кроз одређену надокнаду.



Међутим, према досадашњим искуствима, увођење водомера на даљинско читавање је још увек у развојној фази и код самих произвођача уређаја за даљинско читавање. У експлоатационом периоду јављају се проблеми са намерним или ненамерним оштећењима на модулима који се фиксирају на кућишту водомера, јер је та веза врло осетљива.

У досадашњој пракси показало се да у систему постоји одређен број модула који су отпали са водомера, што указује на лошу повезаност или лошу намеру корисника. Такође имамо проблема са трајањем батерије у самом модулу, која не одговара фабричкој декларацији, јер је век трајања много краћи. Присуство воде у шахти или физичких препрека на шахти или око ње неповољно утиче и омета рад уређај за читавање водомера и читавање података.

У складу са наведеним, ЈКП Водовод тражи најповољније техничко решење и прати сазнања на тржишту како би увођење напредне технологије дало очекиване резултате и побољшало брже и ефикасније читавање водомера у систему.

5.8. Побољшање техничке опремљености

5.8.1. Техничка опремљеност возила

ЈКП Водовод Лесковац је сложено предузеће од којег грађани очекују квалитетну и континуалну испоруку здравствено исправне воде, као и одвођење отпадних вода. Велики је број приградских насеља, насељених места и викенд насеља које се снабдевају водом из акумулације „Барје“, али конфигурација терена трасе постојеће водоводне мреже је таква да онемогућава приступ обичним возилима.

Уз то се захтева очување изворишта акумулације Барје тако и резервног изворишта (подземни бунари), брзо и ефикасно отклањање хаварија на водоводној мрежи, редовно сервисирање и баждарење водомера, изградња нових прикључака на водоводној и канализационој мрежи. Поред редовних активности на одржавању система ЈКП Водовод активно учествује у превезивању постојећих корисника приликом реконструкције водоводне мреже при чему је сагласно Одлуци о водоводу и канализацији града Лесковца ЈКП Водовод у обавези да врше више радњи као што је затварање воде, раскидање старих веза, укидање старих линија, одвожење материјала са терена, превезивање индивидуалних прикључака, превоз радника, материјала, саобраћајне сигнализације итд.

Такође, служба канализације, захтева перманентну обнову возног парка, јер у својој ингеренцији ради на одржавању уличних сливника, пражњењу септичких јама и одржавању система канализације. Сагласно томе, неопходно је поседовање квалитетних возила за црпљење каналског садржаја преко пумпи са вакум системом како би се омогућио рад на одржавању сливника за одвођење атмосферских вода са саобраћајница и чишћења септичких јама корисника који немају изграђену уличну инфраструктуру, какав је случај у скоро свим насељеним местима изван града Лесковца.

Постојећи возни парк ЈКП Водовод-а је веома стар и дотрајао (већина возила је из 80 тих година прошлог века), те је због честих кварова непоуздан за сигурно функционисање и обављање основне делатности, при чему су возила технички неисправна па је немогуће извршити регистрацију истих.

У складу са тим, неопходна је набавка нових возила и то:

Ред.бр.	Тип возила	Планирана цена	Година набавке
1.	Камион са високом шасијом	15.000.000,00	2027.
2.	Трактор	3.000.000,00	2026.
3.	Теренско возило Ивеко	5.500.000,00	2027

4.	Комбинована грађевинска машина	11.500.000,00	2028
5.	Канал ЈЕТ	7.000.000,00	2028
6.	Доставно возило	2.200.000,00	2027
7.	Путничко возило	4.500.000,00	2027
8.	Теретно-теренско возило	2.500.000,00	2026.

План набавке возила

Динамику набавке поменутих возила као и финансијска средства за њихову набавку дефинисаћемо Годишњим програмом пословања у наредним годинама.

5.8.2. Техничка опремљеност опреме

Имајући у виду да постројење за прераду воде (ППВ) које се налази у селу “Торина” представља један од најважнијих ресурса града Лесковца, неопходно је у циљу даљег несметаног одвијања процеса прераде воде у наредном периоду извршити одређена инвестициона улагања.

Наиме, како постројење за прераду воде од априла 2010. године ради у непрекидном раду 24 часа 365 дана у години, и да до сада није имало прекида у испоруци воде, потребно је извршити ремонт одређене опреме и замену филтерске испуне, како би грађанима Лесковца и околних насеља и даље могла у континуитету да се испоручује вода која по квалитету може да испуни све захтеве “Правилника о хигијенској исправности воде за пиће”.

Међутим након 15 година непрекидног рада, постројење захтева одређена инвестициона улагања како на ППВ не би долазило да хаваријских прекида, која би нарушила континуитет у испоруци воде за пиће грађанима Лесковца и околних насеља.

Развојни циљеви сектора прераде воде у наредном периоду били би:

1. ремонт опреме произвођача “Грундфос” која се користи у процесима дозирања хемијских средстава (Алуминијумсулфат, полиелектролит, хлор) која се користе у процесу прераде воде, а што подразумева ремонт пумпи, вентила, дозатора мешача раствора итд. вредност инвестиције око 12.000.000,00 дин.,

2. годишњи мониторинг акумулације “Барје” од стране овлашћених институција у погледу испитивања хидро-биолошког квалитета воде чија је вредност инвестиције око 3.000.000,00 дин. на годишњем нивоу,

3. неопходно је извршити уградњу недостајућег дела катодне заштите на магистралном цевоводу од ППВ до резервоара. За овај подухват је неопходно да се израде пројекти, изврши експропријација земљишта и обезбеде све неопходне дозволе и локацијски услови. Постоје две деонице које треба заштитити, једна је дужине 650 m а друга дужине 41 m. Прва деоница коју треба заштитити од 650 m може се штитити системом катодне заштите и то: једна станица катодне заштите напајана преко соларне енергије, три аноде, три мерна стуба, две референтне електроде и 600 kg кокса. Друга деоница би се штитила тако што би се спојила са претходне две деонице које се већ штите системом катодне заштите. Ту би се утрошило 380 m кабла ПП00 1x16 mm², један мерни стуб и једна референтна електрода,

4. потребно је урадити комплетан преглед, замену оштећених делова и ремонт опреме, за дозирање хемикалија које се користе у процесу прераде воде од стране овлашћених сервиса.

5.9. Инвестициона улагања у изградњу нове водоводне и канализационе мреже и унапређење система

Укупан број насеља на територији града Лесковца који се снабдева преко водосистема „Барје“ је 40. У односу на укупно 144 насеља у оквиру града Лесковца, проценат покривености услугом водоснабдевања које врши ЈКП Водовод Лесковац је око 27,8%.

У планском периоду ЈКП Водовод ће дати своје учешће у изради пројектно – техничке документације до нивоа исходавања грађевинске дозволе за изградњу водоводне мреже у насељима која нису прикључена на водосистем „Барје“. Имајући у виду да комунално предузеће према законској регулативи не може да се јави као инвеститор за изградњу инфраструктуре, већ једино град Лесковац, ЈКП Водовод користећи своја лиценцирана стручна лица из области водоснабдевања, има капацитета да спроведе ову активност. Циљ је да се за насеља која имају могућност прикључења на систем водоснабдевања, као што се Мирошевце, Тодоровце, Паликућа, Манојловце, Доње и Горње Крајинце, Номаница, Злоћудово, Влаسه, Горње Трњане, Доње Трњане и остала насеља предвиђена да се прикључе на водосистем „Барје“, изради пројектна документација и преда граду на даљу реализацију.

За изградњу ове мреже потребно је одвојити велика финансијска средства те је без подршке града и осталих страних донатора њихова изградња једино извесна.

ЈКП Водовод планира да уради пројектно техничку документацију за потребе реконструкције водоводне мреже у улицама у којима је регистрован велики број хаварија. Узимајући у обзир ограничене техничке капацитете, планирана је израда пројекта за 5 улица на годишњем нивоу и то комплет од снимања КТП, преко добијања услова имаоца јавних овлашћења до исходавања Решења о одобрењу за извођење радова. Ова динамика је у сагласности са бројем улица за реконструкцију водоводне мреже које ЈКП Водовод може да реализује, а на основу овлашћења града Лесковца и у зависности од финансијске ситуације комуналног предузећа.

5.10. Снабдевање објекта електричном енергијом из обновљивих извора енергије

5.10.1. Опис пројекта

ЈКП Водовод је због специфичности обављања своје делатности, велики потрошач енергије. Већ дуже време се размишља о начину на који се може смањити или надоместити потрошња електричне енергије. Како је уштеда енергије у ЈКП Водоводу кроз оптимизацију рада разних уређаја и опреме (пумпи, мешалица, компресора итд.) доведена до врло високог нивоа, пажња је преусмерена на производњу енергије из обновљивих извора за сопствене потребе.

Разматрањем ситуације на тржишту енергената, зелене агенде Републике Србије и Европске уније, предузеће је донело одлуку да предузме кораке у изградњи соларних електрана.

На ову одлуку утицало је неколико фактора:

1. Заштита животне средине као примарни циљ и логична последица примене обновљивих извора енергије,
2. Ово подручје је повољно за изградњу ове врсте обновљивих извора енергије због великог броја сунчаних дана у току године,
3. Једнократно улагање у инфраструктуру, уз постојање дела потребне инфраструктуре (трафо станице) и релативно лако и јефтино одржавање,
4. Поседовање великих кровних и земљишних површина погодних за изградњу соларних електрана,
5. Могућност добијања грантова и помоћи за изградњу (Европска унија и Република

Србија су најавили обезбеђивање средстава за обновљиве изворе енергије и расписивање конкурса за њихову доделу у планском периоду),

6. Смањење трошкова производње по јединици производа,

Реализације ових активности биће отежена због нерешених имовинско правних односа и објеката који су без дозволе.

ЈКП Водовод ће финансијска средства за овај пројекат покушати да обезбеди преко пројеката Европске уније и Републике Србије везаних за обновљиве изворе енергије.

5.10.2. Енергетска санација објекта ППВ Горина

Ради побољшања енергетске ефикасности саме зграде Постројења за прераду воде потребно је извршити енергетску санацију објекта. Наиме постројења у процесу дозирања хемикалија у току зимских месеци догревају се електричним калориферима. Због своје специфичности саме опреме по захтевима произвођача опреме не може радити на температурама нижим од +5 °С. Како не би имали прекида у раду уређаја и опреме за дозирање хемикалија, а самим тим како би се прерада воде одвијала несметано потребно је у свим процесним линијама обезбедити захтевану температуру радне средине. У летњим месецима постоји проблем са кондензацијом која се јавља у просторијама постројења, а која негативно утиче на уграђену опрему како у смислу појаве корозије, тако и око проблема у раду електронских компоненти, а самим тим и повећања могућности за хаварије и застоје у раду. Такође и канцеларијски и лабораторијски део зграде је врло лоше термички изолован тако да се у току зимских месеци јавља додатно повећани утрошак електричне енергије за грејање просторија за око 250.000,00 динара на месечном нивоу.

Из свега напред наведеног потребно је израдити пројекат енергетске санације целог објекта постројења за прераду воде “Горина”, а затим и кренути у реализацију истог која захтева: замену постојеће столарије, израду термо-изолације на комплетној спољној фасади објекта, термички изоловати и поједине унутрашње зидове између процесних линија, изолацију комплетног плафонског дела у управно-лабораторијском блоку и командно контролном центру, урадња додатних грејних тела у просторијама процесних линија како би се обезбедила потребна температура простора.

Такође је потребно извршити санацију кровног покривача на објекту ППВ Горина који би захтевао израду пројекта санације, замену носећих греда и летви као и замену кровног покривача.

На крову објекта ППВ Горина присутна су бројна оштећења – поломљени и испуцали црепови, дотрајала дрвена конструкција на појединим местима, неисправни олуци и недовољна хидроизолација.

Циљ санације је обезбеђивање трајности крова, заштита објекта од влаге и прокишњавања, те унапређење енергетске ефикасности кроз уградњу нове топлотне и хидроизолације.

Санација крова захтевала би следеће активности:

- демонтажа постојећег црепа, летви и дотрајалих дрвених делова,
- замена оштећених греда и делова кровне конструкције,
- уградња нове парне бране,
- уградња термоизолације,
- уградња хидроизолационе фолије,
- монтажа нових летви и контралетви,
- уградња новог црепа,
- замена и уградња нових олука, опшивки и лимарије.

Санацијом крова обезбедиће се дуготрајна заштита објекта од влаге и падавина,

смањење губитака топлоте, и продужен век трајања саме конструкције, као и могућност постављање панела за соларну електрану на објекту ППВ Горина.

5.11. Мониторинг и заштита акумулације “Барје”

Акумулација "Барје" је главно извориште водоснабдевања Града Лесковца и намеће потребу одржавања високог квалитета воде у циљу продужења века експлоатације за водоснабдевање.

Регионални водосистем “Барје” састоји се из следећих објеката:

- брана “Барје” са акумулацијом,
- магистрални цевовод сирове воде од бране “Барје” до постројења за прераду питке воде “Горина”,
- постројење за прераду питке воде “Горина”,
- магистралног цевовода питке воде од ППВ “Горина” до резервоара “Рударска коса” и резервоара “Вучје”.

Акумулација “Барје” изграђена је око 30 km узводно од Лесковца, на реци Ветерници у оквиру регионалног водосистема “Барје”, и представља кључно извориште за водоснабдевање Града Лесковца и околних насеља, тј. преко 90.000 становника.

Изграђена је као вишенаменска са приоритетном функцијом водоснабдевања на подручју Града Лесковца и дела низводних насеља, уз стално одржавање гарантованог протицаја воде у реку Ветерницу. Остале функције обухватају заштиту од поплава града Лесковца, задржавање наноса и оплемењивање малих вода.

Магистрални цевовод сирове воде пречника Ø900 од затварачнице укупне дужине око 5 км, пројектован је за гравитациони транспорт сирове воде.

ППВ “Горина” почело је са радом 21.04.2011. године. Капацитет постројења износи 840 l/s захваћене (сирове) воде (2x420 l/s).

Процес прераде сирове воде се састоји од предозонизације, коагулације и флокулације, таложења, филтрације и дезинфекције (хлорисања) пре и непосредно по испоруци чисте воде у дистрибутивну мрежу.

Квалитет воде је предмет редовног мониторинга интерне лабораторије ЈКП Водовод Лесковац, чији се рад преваходно заснива на праћењу самог процеса прераде воде по фазама, као и квалитета финалне воде која се испоручује потрошачима.

На основу Закона о водама, здравствену исправност воде за пиће контролишу овлашћене здравствене установе од стране Министарства здравља, тј. Заводи за јавно здравље.

Гравитационим цевоводом питка вода се са ППВ “Горина” допрема резервоарима “Рударска коса”. Цевовод чисте воде је пречника Ø900 у дужини од 4.040 m до одвојка за насеље Вучје и пречника 850 mm у дужини од око 13 km од одвојка за Вучје до резервоара “Рударска коса”. Капацитет резервоара “Рударска коса” износи 12.500 m³ и налази се код Лесковца. Одвојак за Вучје код села Жабљане је дужине 2,13 km и пречника Ø350. Капацитет резервоара “Вучје” износи 3.000 m³.

У ситуацији када извориште “Барје” за сада користи само део потрошача са подручја Града Лесковца, просечна количина испоручене воде из ППВ износи од 300-350 l/s.

Имајући у виду да је акумулација “Барје” вештачка акумулација, као и у већини случајева код акумулација сличног типа, врло је подложна релативно брзим и често непредвидивим променама које увек доводе до деградације и погоршања квалитета воде у њима. Искуства говоре да су вештачке акумулације у већини случајева врло нестабилни екосистеми тако да ове промене доводе до еутрофизације и старења акумулације, што резултује коначним падом квалитета воде у њима. Такви проблеми могу довести до великих финансијских трошкова прераде сирове воде, а некада и до прекида у преради воде и обуставе водоснабдевања.

Стални мониторинг квалитета воде акумулације “Барје” је неопходан, како би се евентуално правовремено интервенисало и спречиле или ублажиле нежељене промене у самом екосистему.

Мониторинг систем обезбеђује континуално праћење индикатора квалитета воде акумулације, преко сталне контроле физичко-хемијских карактеристика и праћења популација живог света у језеру.

Интерна хидробиолошка лабораторија ЈКП Водовод врши део ових испитивања, али да би мониторинг био комплетан биће ангажована адекватна научно-истраживачка кућа која ће употпунити мониторинг и тако допринети одрживом управљању акумулацијом.

Са аспекта заштите изворишта водоснабдевања града и очувања екосистема акумулације “Барје” потребно је доношење релевантних правилника и одлука на нивоу града Лесковца, а које би биле у складу са Просторним планом подручја посебне намене слива акумулације “Барје” донетим од стране Владе Републике Србије, јуна 2020. године, чиме би се ближе уредило следеће:

- начин одржавања зона санитарне заштите изворишта водоснабдевања,
- забрана изградње објеката било које врсте у непосредној ужој и широј зони санитарне заштите,
- забрана ширења пољопривредних површина и интензивну пољопривредну производњу,
- забрана уношења органских и неорганских ђубрива спирањем са обрадивих површина у околини акумулације и тиме спречити ремећење природног тока стабилизације у језеру,
- забрана неконтролисане сече и уништавање постојећег шумског покривача итд.

За заштиту акумулације од наноса неопходна је изградња још шест недостајућих депонијских преграда (предбрана), чија је основна функција успоравање тока реке и заустављање наноса и суспендованог материјала у телима самих предбрана које уједно бивају и филтер саме акумулације.

Такође, потребно је редовно одржавање и чишћење постојећих депонијских преграда које су испуњене наносом, у сарадњи са ЈВП ”Србијаводе” као и регулисање имовинског статуса свих парцела на којима се простире акумулација укључујући и зоне санитарне заштите око изворишта. Према садашњем катастарском стању већина парцела воде се на приватна лица, док сама акумулација “Барје” и објекти који јој припадају нису уписани у катастар непокретности.

У наредном планском периоду неопходно је планирати и средства за одржавање опреме (засуни за захватање воде из акумулације, електро погони на засунима, електро инсталације, итд.) у водозахватној кули.

5.12. Несметан рад ПШОВ

5.12.1. Едукативне активности и подизање свести корисника

У наредном средњорочном периоду предузеће ће спроводити континуиране едукативне активности усмерене на децу, грађане и индустријске потрошаче. Циљ ових активности је унапређење одговорног односа према систему јавне канализације и квалитету отпадних вода које пристижу на постројење за пречишћавање.

Посебан акценат биће стављен на:

- едукацију деце кроз школске програме и јавне манифестације,
- информисање грађана о штетности одлагања влажних марамица и других неприпадајућих материја у канализацију,

- сарадњу са индустријом ради спречавања испуштања хемијски загађених вода и усмеравање на поступање у складу са прописима.

На овај начин обезбедиће се да отпадне воде које доспевају на постројење по свом саставу буду комуналне, што је предуслов за њихово успешно и економично пречишћавање.

5.12.2. Студија управљања муљем

У средњорочном периоду предузеће ће наставити активности у вези са припремом техничке и тендерске документације за инфраструктуру за третман муља од комуналних отпадних вода у Републици Србији финансираној од стране краљевине Шпаније а у сарадњи са Министарством за заштиту животне средине Републике Србије. Циљ студије је да се, у складу са националним прописима и европским стандардима, дефинише најповољнији техничко-економски модел за обраду, искоришћење или збрињавање муља.

Радиће се на упоређивању различитих технологија обраде, идентификовању потенцијала за коришћење муља као секундарне сировине (нпр. у енергетици, грађевинарству или за издвајање фосфора) и смањењу трошкова и еколошких ризика у односу на класично одлагање.

Студија ће представљати полазну основу за израду Идејног пројекта, у коме ће се разрадити најповољније техничко решење, као и за одлуке о инвестицијама и могуће конкурисање за фондове (ЕУ, националне).

5.12.3. Систем за рану детекцију загађења отпадних вода

У циљу заштите процеса пречишћавања и спречавања поремећаја у раду постројења, у наредном средњорочном периоду предузеће ће започети увођење система за рану детекцију загађења на главном колектору пре уласка отпадних вода у постројење.

Овај систем ће омогућити правовремено откривање појаве хемијског или органског загађења, евидентирање извора загађења и предузимање мера против неодговорних испуштања, повећање ефикасности и стабилности процеса пречишћавања.

Постављањем савремених сензора и уређаја за мониторинг постићи ће се боља заштита постројења, већа безбедност животне средине и смањење трошкова санације у случају инцидената.

5.12.4. Проширење фекалне канализационе мреже преко ОРИО програма

Дана 21.12.2023. потписан је Уговор са извођачима радова за изградњу недостајуће канализационе мреже у 16 насељених места у Лесковцу за 20.000 становника. Овим пројектом биће омогућено уредно сакупљање и одвођење отпадних вода за преко 3.200 нових прикључака.

Радови ће се реализовати у склопу пројекта ОРИО, за који је влада Краљевине Холандије донирала 7,67 милиона евра, док је Република Србија обезбедила 10 милиона евра.

Приоритетне активности у оквиру средњорочног плана је проширење канализационе мреже у 16 насељених места преко инвестиције коју води град Лесковац у сарадњи са Краљевином Холандијом.

Наиме, Министарство заштите животне средине РС је са Министарством за спољну трговину и развојну сарадњу Краљевине Холандије потписало Споразум за фазу имплементације и фазу одржавања ОРИО пројекта и Анекс напред наведеног Споразума, а Град Лесковац са Министарством заштите животне средине Уговор о спровођењу фазе имплементације и фазе одржавања пројекта „Управљање отпадним водама у Лесковцу, Србија ОРИО је постао активан након потписивања уговора за изградњу канализационе мреже у следећим насељеним местима: део Братмиловца, Мрштане, део Богојевца, Навалин,

Шишинце, Рударе, Доња Јајина, Власе, Свирце, Доње Трњане, Горње Трњане, део Турековца, део Горњег Стопања, део Доњег Синковца, део Горњег Синковца, део Винарца (Чифлук Мира). Од 16 насељених места 7 насеља имају делимично изграђену канализацију, а 9 насеља немају уопште изграђену канализациону мрежу. Укупна дужина канализационе мреже у 16 насељених места је око 90 km за 20.000 еквивалент становника. Отпадна вода канализационе мреже из пројекта ОРИО ће путем градског канализационог колектора бити преусмерена у Постројење за пречишћавање отпадних вода чији ће рад на овај начин бити побољшан у смислу квалитета саме воде.

Носиоци ове инвестиције изградње канализационе мреже ОРИО јесу град Лесковац преко Јединице за имплементацију и надлежно министарство Републике Србије, а ЈКП Водовод Лесковац пружа значајну подршку за реализацију овог пројекта (организациону, финансијску, кадровску итд). Изградњом и пуштањем у рад постројења за пречишћавање отпадних вода и изградњом градског канализационог колектора завршене су две компоненте пројекта „Прикупљање и пречишћавање отпадних вода у Лесковцу“, а изградња канализационе мреже ОРИО представља трећу компоненту напред наведеног пројекта.

Наиме, изградња нове мреже преко ОРИО пројекта отвара могућност прикључења нових корисника на канализациону мрежу и увођења у службену евиденцију комуналног предузећа. Предност је што је пројектом ОРИО обухваћена изградња не само уличне канализационе мреже, већ и изградња канализационих прикључака до регулационе линије. Овим је остављена могућност прикључења свих корисника, без накнадног раскопавања улице. Након потпуне реализације ОРИО пројекта и добијања употребе дозволе стичу се услови за прикључење нових корисника. Сви заинтересовани корисници, уколико имају регулисане имовинско правне односе стичу право да подношењем захтева за прикључење имају уредно одвођење и пречишћавање отпадне воде на ППОВ, што умногоме утиче на побољшање животних услова у сеоским срединама и квалитет животне средине.

ЈКП Водовод у планском периоду очекује потпуну реализацију ОРИО пројекта као и етапно прикључење корисника на канализациони система. Због повећане заинтересованости мештана ових насеља, очекује се већи прилив захтева грађана за прикључење. Обзиром да је прикључак изведен до регулационе линије, те да нема додатних раскопавања улице, сва је прилика да се поступак прикључења спроведе ефикасније. Наиме, обавеза будућих корисника је да изврше раскопавање земље унутар својих парцела, да изврше набавку и постављање ревизионе канализационе шахте унутар својих парцела и набавка канализационог материјала. Све наведене активности и позиције се уговарају са комуналним предузећем након подношења захтева, а завршавају извођењем инсталатерских радова стручних лица комуналног предузећа на прикључењу.

ЈКП Водовод у трогодишњем периоду планира прикључење будућих корисника на канализациону мрежу која се изгради преко ОРИО пројекта. Овим пројектом предвиђено је око 2.800 нових канализационих прикључака. Предвиђа се етапно прикључење у зависности од достављених захтева према комуналном предузећу и то око 600 домаћинства годишње.

Такође овако проширена мрежа са досадашњих око 170 km на 260 km повећава ангажовање службе одржавања канализационе мреже и објеката, нарочито што ће у систему да фигуришу 15 пумпних станица које изискују сталну контролу и проверу рада на терену. Ово указује да је потребно у наредном трогодишњем периоду запослити довољан број радне снаге на континуалном одржавању све захтевнијег канализационог система. Неопходно је попунити сва систематизована радна места адекватним особљем и то још минимум 4 радника на чишћењу канализационе мреже као једног електричара због потребе одржавања црпних станица, али и стручних лица за праћење рада система, превентивних прегледа и прављење стратегије и планова за даље унапређене система. Постојећи стручни кадар је старости преко 62 године, те је неопходно нова стручна лице на време упознати са комплексним и сложеним системом, који мора да одржи континуитет у раду као један од приоритета за интерес свих грађана града Лесковца.

6. Унапређење рада и организације предузећа

Управа предузећа се у планском период мора усредсредити, осим на технички аспект, и на финансијски аспект, односно на побољшање финансијског учинка, кроз унапређење рада и организације предузећа, односно и на увођење основних пословних принципа:

- Унапређењем система управљања, руковођења и организације на нивоу предузећа,
- Унапређењем линије руковођења, надзора и контроле,
- Увођењем стандардизованих процедура,
- Унапређењем базе података, интегралних информационих система, ГИС технологија, и система аутоматског генерисаног извештаја.

6.1. Унапређење система управљања, руковођења и организације на нивоу предузећа

У складу са стратешким документима и законским прописима на нивоу Републике Србије као и смерницама Светске асоцијације водовода (IWA), потребно је путем Оснивача обезбедити професионалну и стручну аутономност у управљању, руковођењу и организацији предузећа.

То подразумева обезбеђење стручности и компетентности Надзорног одбора и руководства предузећа приликом њиховог избора, примену савремених метода менаџмента у оперативним и развојним активностима планирања, извештавања, изградње и одржавања система као и унапређење организације у циљу процесног организовања, обима и квалитета услуга у циљу задовољења очекивања и потреба корисника услуга.

Према одредбама Закона о јавним предузећима директор предузећа, председник и чланови Надзорног одбора, морају да познају област корпоративног управљања. Претпоставке за унапређење корпоративног управљања и остварење планова и циљева предузећа огледају се у примени принципа:

- транспарентности и доступности,
- ефикасности и благовремености,
- потпуности и тачности информација на свим нивоима, и
- друштвене одговорности.

Корпоративно управљање треба да обезбеди:

- ефикасну контролу финансијских и пословних активности предузећа ради заштите права и интереса оснивача и запослених и општег интереса,
- тачно и благовремено објављивање свих битних информација, нарочито податке о финансијском пословању, резултату предузећа и финансијским показатељима,
- менаџмент који је спреман и способан да осмисли и примени добру политику управљања која ће омогућити профитабилније пословање предузећа.

Унапређење корпоративног управљања подразумева едукацију кроз присуствовање семинарима, похађање специјализованих курсева, радионица, обуку и упознавање са примерима добре праксе корпоративног управљања и њихова примена у свим управљачким структурама са циљем побољшања пословања ефикасности и стицања добити.

6.2. Унапређење линије руковођења, надзора и контроле

Потребно је обезбедити самосталност – независност линија руковођења, надзора и контроле, у циљу објективизације постављања, реализације и контроле реализације стратешких и оперативних циљева и активности свих процеса рада у предузећу. Ови нивои морају бити јасно организационо разграничени.

Циљ успостављања овако јасне разграничавајуће линије је да се добију подаци о успешности процеса рада, ризицима и мерама за побољшање и отклањање недостатака.

Неопходно је имплементирати и применити системе Бенчмаркинга, Асет Менаџмента – Управљања инфраструктурним средствима, Контролинга и друге савремене менаџерске алате.

6.3. Увођење стандардизованих процедура (НАССР)

Систем Менаџмента квалитета у ЈКП Водовод Лесковац се заснива на принципима НАССР-а (*Hazard Analysis and Critical Control Points*) и стандарда 9001. Овај систем пружа нашем Граду и нашим корисницима сигурност у испоруци воде кроз читав систем прераде воде за пиће од акумулације, транспорта и прераде до испоруке и дистрибуције крајњим корисницима.

ЈКП Водовод Лесковац је успоставио, примењује и одржава систем Менаџмента квалитета од 06.02.2014. године, и непрекидно побољшава његову ефикасност кроз свакодневну примену пословних политика, примену докумената и сталном оријентацијом ка задовољству наших корисника, политиком квалитета и праћењем мерљивих циљева.

У оквиру НАССР-а се контролисањем одређених контролних тачака у процесу производње и дистрибуције воде обезбеђује квалитет воде за пиће која је у складу са Правилником о хигијенској исправности воде за пиће, као и поштовање Закона о безбедности хране.

У трогодишњем периоду предузећа планирају се редовне сертификационе и ресертификационе провере стандарда *ISO 9001:2015* и НАССР система и стандарда *SRPS ISO 17020 : 2012*, "Лабораторије за контролисање водомера" од стране надлежне институције.

6.4. Базе података, интегрални информациони систем, ГИС технологија и системи аутоматског генерисања извештаја

За унапређење рада и организације предузећа у области информационих технологија постављају се следећи приоритети и то средњорочно:

- Проширивање функционалности постојећег пословног информационог система и имплементација нових могућности које систем има на располагању и
- Ажурирање постојеће базе података о потрошачима.

За реализацију потребно је спровести следеће активности:

- Установљавање и одржавање дигиталног модела инсталација водоводне и канализационе мреже са припадајућим објектима;
- Установљавање и одржавање дигиталног модела потрошачких мерних места наших корисника услуга;
- Коришћење катастарске картографије земљишта и терена;
- Зонирање и подзонирање водоводне и канализационе мреже;
- Приступачност просторних и осталих података из базе података за друге апликације;
- Могућности интеграције с другим системима;
- Спајање с другим институцијама;
- Доступност корисницима, грађанима и организацијама у складу са утврђеним критеријумима и овлашћењима;
- Графичку визуелизацију комуналних објеката одређених кроз накнадно урађене апликације;
- Претраживање по бази података по задатим критеријумима и просторним областима уз графичко представљање резултата.

За све запослене који ће своје радне задатке обављати и кроз ГИС потребна је и обука, те је план да се иста реализује у року од пет година.

7. Кадровска политика и план запослености

7.1. Оптимална структура и број радника

У предузећу на дан 31.12.2025. године има 226 запослених у радном односу на неодређено време, на одређено време 10 због тренутног повећања обима посла и замене одсутних запослених као и 4 лица за обављање привремено-повремених послова.

Тренутни број стално запослених је последица сталног смањивања броја запослених услед прописа о забрани и ограничавању запошљавања, који су важили у претходном периоду, и услед природног одлива, а неки од тих прописа још увек важе.

Садашња структура радне снаге је изузетно неповољна како стручно-кадровска тако и старосна. У ЈКП Водовод Лесковац имамо доста „неупотребљивих“ радника односно радника који су на честим боловањима, неколико година до пензије, има их и који својом стручном квалификацијом не могу дати допринос који је потребан. Уколико се нешто стратешки по овом питању не промени у будућности улазимо у озбиљније проблем.

Број запослених по секторима / организационим јединицама на дан 31.12.2025. године						
Редни број	Сектор / Организациона јединица	Број систематизованих радних места	Број извршилаца	Број запослених по кадровској евиденцији	Број запослених на неодређено време	Број запослених на одређено време
1	сектор прераде воде	37	82	72	69	3
2	сектор техничких послова	36	95	71	66	5
3	сектор фин-ком. послова	39	74	67	66	1
4	сектор пр.и општих послова	17	39	26	25	1
УКУПНО:		129	290	236	226	10

Табела 6. Број запослених по секторима

Квалификациона структура запослених:

Редни број	Опис	Број запослених на дан 31.12.2025.
1	ВСС	44
2	ВС	25
3	ВКВ	3
4	ССС	83
5	КВ	59
6	НК	12
Укупно:		226

Табела 7. Квалификациона структура

Старосна структура запослених:

Редни број	Опис	Број запослених на дан 31.12.2025.
1	До 30 година	6
2	31 – 40 година	17
3	41 – 50 година	65
4	51 – 60 година	105
5	Преко 61 годину	33
Укупно:		226

Табела 8. Старосна структура

Структура по полу:

Редни број	Опис	Број запослених на дан 31.12.2025.
1	Мушки	156
2	Женски	70
Укупно:		226

Табела 9. Структура по полу

План је да се повећа број запослених који обављају послове из основне делатности предузећа (водиоинсталатери, дежурни водиоинсталатери, багеристи, возачи...). Неопходно је и побољшање старосне и квалификационе структуре запослених у корист млађих и високообразованих кадрова.

Што се тиче новог запошљавања, предузеће редовно подноси Захтев за додатно радно ангажовање надлежном Министарству за попуну систематизованих упражњених послова. За обављање ових послова ангажују се извршиоци путем ангажовања по основу уговора о привременим и повременим пословима. Ово су радно ангажована лица која испуњавају све услове за послове на којима су радно ангажовани, прошли су обуку, радили на одређено време до 2 године али због законских ограничења нисмо до сада били у могућности да са њима заснујемо радни однос на неодређено време.

Предузеће на дан 31.12.2025. године има укупно 236 запослених, од тога 226 на неодређено време, док је 10 запослених на одређено време. Предузеће има неповољну старосну и кадровску структуру у односу на потребе посла.

Организациона структура одражава људске ресурсе неопходне за функционисање предузећа. Тренутни однос жена и мушкараца у процентима је 31% жена и 69% мушкараца.

План смањења броја запослених по основу редовног одласка у старосну пензију у периоду од 01.01.2026 - 31.12.2028. године дат је у следећој табели.

Година	2026	2027	2028
Број радника	9	7	5

Табела 10. План смањења броја запослених

Како је у претходном периоду одређени број радних места остао упражњен по основу непланираног престанка радног односа (споразумни раскид радног односа, коришћење права запослених на одлазак у превремену старосну пензију, односно наступање потпуног губитка радне способности као разлог за инвалидску пензију), те планираног значајног одлива

запослених због одласка у старосну пензију, у предузећу недостаје одређени број радника уско специјализованих профила, које ће предузеће морати да ангажује у будућности, јер је евидентан недостатак радника следећих профила: водоинсталатери, електричари, инжењери машинске, електро и грађевинске струке. Детаљно образложење о пријему и одливу радника биће дефинисано Годишњим програмом пословања.

Имајући у виду законске прописе који генеришу политику запошљавања, предузеће је упућено на сопствене ресурсе и минимална повећања броја радне снаге, с обзиром на то да Закон о буџетском систему корисницима јавних средстава не дозвољава нова запошљавања на неодређено време без претходног обезбеђења посебних дозвола и сагласности.

Када је реч о раду на одређено време и ангажовање лица по другим основама законодавна политика је флексибилнија и мање рестриктивна. Сходно наведеном, предузеће има могућности да запослене ангажује на одређено време, ПП послове и други вид запошљавања ван радног односа.

Према полној структури, учешће мушкараца у укупном броју запослених у периоду 2023. - 2025. године креће се у интервалу 68-69%, док је учешће жена мање и износи 30-32% са благом тенденцијом пада. Полна структура запослених предузећа значајно је под утицајем претежно техничке природе свих делатности предузећа које привлаче већи број запослених мушког пола, док су жене претежно распоређене на административним пословима.

Старосна структура запослених показује да међу запосленима преовлађују запослени старости између 51 и 60 година (105 запослених, што чини 31% у укупном броју запослених), потом запослени старости између 41 и 50 година (65 запослених, односно 27% од укупног броја запослених), као и запослени преко 61 година старости (33 запослена, што чини близу 13% у укупном броју запослених). У условима одређених законских ограничења нових запошљавања у јавном сектору предузеће није у могућности да запошљава младе кадрове како би побољшало старосну структуру запослених.

Развој људских ресурса у наредном периоду одвијаће се у складу са пословним циљевима ЈКП Водовод због чега ће бити потребно унапредити знања и вештине запослених. Развијањем људских ресурса доприноси се повећању продуктивности рада и развоју пословних процеса.

Активности ЈКП Водовод у развоју људских ресурса биће усмерене на:

- Унапређење општег стања у погледу људских ресурса (мотивисаност и посвећеност послу, систем награђивања, односно зарада, дисциплина запослених, тимски рад).
- Одређивање броја извршилаца у Правилнику о организацији и систематизацији послова у складу с прописима који регулишу максималан број запослених у јавном сектору и према потребама процеса рада у предузећу.
- Оптимизацију квалификационе структуре, а према потребама процеса рада у предузећу,
- Унапређење рада и услова рада (брига за безбедност и здравље на раду).
- Преиспитивање процедура у оквиру пословних процеса и прецизирање одговорности за одређене процесе и послове.
- Побољшање услова за развој каријере.
- Унапређење социјалног дијалога и организационе културе.
- Унапређење планирања и организовања стручног усавршавања запослених, а у складу с потребама процеса рада.

Приликом процене потребе за образовањем, стручним оспособљавањем и усавршавањем запослених, као полазна тачка узима се њихов тренутни посао и способности које морају имати како би га ефикасно и поуздано обављали.

7.2. Стручно оспособљавање кључних кадрова на нивоу средњег менаџмента

Професионализација предузећа ће се спроводити кроз едукацију, са једне и стручно усавршавање запослених, са друге стране. Радна снага као значајан ресурс предузећа мора бити стручна, компетентна и квалификована за обављање послова, како би се унапредио квалитет услуге, као и да би се обезбедило стварање и јачање капацитета за повећање обима услуга.

Веома је важан сегмент рада у тимовима и боље организације, економичности и ефикасности у раду што се такође може поправити разним едукацијама. За неопходне доквалификације запослених које обезбеђују унапређење процеса рада али и законске обавезе предузеће је увек издвајало неопходна финансијска средства и са истом праксом ће наставити и у наредним годинама.

Посебан акценат треба ставити на неопходност унапређења знања и вештина високоруководног и експертскоруководног кадра у области управљања људским ресурсима (стратешко планирање, управљање људским ресурсима, интегритет, мотивација запослених, управљање променама, лидерство, итд) и у области унапређења система управљања, руковођења и организације на нивоу предузећа - корпоративна пракса.

7.3. Обезбеђење кадрова за ангажовање на сезонским или другим повременим пословима

Због повећаног обима посла ангажована су лица по уговору о делу, уговору о привременим и повременим пословима, ауторским уговорима и уговорима са физичким лицима. Расходи по овом основу су планирани. Делатност предузећа ограничава запошљавање лица по уговору о делу, уговора о привременим и повременим половима и ауторским уговорима.

Што се тиче ангажовања на сезонским пословима, предузеће није ангажовало лица по овом основу.

8. Политика цена основних комуналних услуга

У циљу успостављања одрживог развоја, морају се успоставити одговарајући економски инструменти за његово обезбеђивање односно формирање реалних економских цена воде и одвођења отпадних вода водећи рачуна о потпуној покривености трошкова, платежној способности становништва и привреде као и пројекцијама новчаних токова и инвестиција. О висини цена одлучује оснивач, а на бази смерница економске политике, пројектоване инфлације и социјалног статуса грађана. Тако су комуналне цене практично двоструко регулисане: од стране локалне самоуправе и од стране републике преко циљане инфлације.

У циљу дугорочног, сигурног и квалитетног снабдевања здравом, пијаћом водом биће неопходна корекција цена од стране локалне самоуправе, како би се обезбедили приходи неопходни за економски одрживо функционисање предузећа.

Политика цена треба да обезбеди:

- да цена воде покрије трошкове производње,
- да цена воде представља подстицај за њено рационално коришћење,
- да не постоји разлика у цени између категорија потрошача,
- да буду узети у обзир и социјални аспекти у складу са економском моћи домаћинства и привреде.

Одлуком Надзорног одбора ЈКП Водовод Лесковац бр. 52/22 од 21. јула 2022. године и 15/23 од 20.02.2023. године и Решењем Градског већа града Лесковца бр. 061-15/22-II од 25. јула 2022. године и 061-2/23-II од 23. фебруара 2023. године утврђена је цена воде, одвођења и

пречишћавања отпадних вода за категорије:

- Домаћинства:
 - вода: 80,00 дин/м³ без ПДВ-а, односно 88,00 дин/м³ са ПДВ-ом
 - одвођење отпадних вода: 16.19 дин/м³ без ПДВ-а, односно 17.80 дин/м³ са ПДВ-ом.
 - пречишћавање отпадних вода: 41,45 дин/м³ без ПДВ-а, односно 45,60 дин/м³ са ПДВ-ом.
- Остали потрошачи:
 - вода: 138,27 дин/м³, без ПДВ-а, односно 152,09 дин/м³ са ПДВ-ом.
 - одвођење отпадних вода: 34,85 дин/м³, без ПДВ-а, односно 38,33 дин/м³ са ПДВ-ом.
 - пречишћавање отпадних вода: 41,45 дин/м³ без ПДВ-а, односно 45,60 дин/м³ са ПДВ-ом.

Поред ове цене у планском периоду потребно је да се цена воде за категорију “домаћинство” постепено усклађује са ценом воде за категорију “остали потрошачи”, јер ниво цена готово никад није био довољан да у целини покрије ни укупне трошкове пословања, што често доводи до недостатка средстава за одржавање система и за нове инвестиције.

Оптимална јединица мере која служи за исказивање извршених комуналних услуга испоруке пијаће воде односно услуга одвођења и пречишћавања отпадних вода јесте кубни метар (м³) при чему се фактурисање извршених комуналних услуга врши на основу очитане потрошње на мерном месту.

Врста комуналних услуга	Јединица мере	Начин мерења
Вода	м ³	Очитана потрошња воде на мерном инструменту
Одвођење отпадних вода	м ³	Очитана потрошња воде на мерном инструменту
Пречишћавање отпадних вода	м ³	Очитана потрошња воде на мерном инструменту

Табела 11. Оптималне јединице мера за извршену комуналну услугу

8.1. Цене комуналних услуга на нивоу покрића свих трошкова

Ако се тарифни систем за комуналне услуге може конципирати као систем који у пуној мери покрива трошкове и као систем који у одрживој мери покрива трошкове, онда у ЈКП Водовод, на основу постојећег тарифног система и фактора који утичу на њега, можемо рећи да постоји тарифни систем који у „одрживој мери“ покрива трошкове и то ослањајући се у великој мери на принцип усаглашености цена комуналних услуга са начелом приступачности. Чак шта више, продајна цена за 1 м³ воде у предузећу, била је на нижем нивоу од стварних трошкова услуге. Као таква, цена воде имала је социјални карактер односно изостала је компонента развоја садржана у датој цени за обављање комуналних услуга из основне делатности те постојећи ниво реализованих прихода не може да обезбеди планирани раст и развој.

Средњорочно посматрано, приоритет у области ценовне политике јесте достизање јединичне цене воде за пиће утврђене формулом из Уредбе о утврђивању методологије за обрачун цене снабдевања водом за пиће системом јавног водовода и цене сакупљања, одвођења и пречишћавања отпадних вода системом јавне канализације. Наиме, елементи за обрачун цене снабдевања водом, у складу са Законом о комуналним делатностима, су:

- пословни расходи (ПР);
- расходи за изградњу, реконструкцију и санацију објеката за снабдевање водом за пиће

и набавку опреме (ИР);

- добит привредног субјекта који обавља делатност снабдевања водом за пиће системом јавног водовода (Д);
- накнада за коришћење воде (НК).

Од датих елемената формира се следећа формула:

$$\text{Јединична цена} = (\text{ПР} + \text{ИР} + \text{Д}/\text{КВ4}) + \text{НК}$$

Такође, Методологијом су утврђени и елементи за обрачун цене сакупљања, одвођења и пречишћавања отпадних вода:

- пословни расходи сакупљања, одвођења и пречишћавања отпадних вода (ПР);
- расходи за изградњу, реконструкцију и санацију објеката јавне канализације и набавку опреме (ИР);
- добит привредног субјекта који обавља делатност сакупљања, одвођења и пречишћавања отпадних вода системом јавне канализације (Д);
- накнада за испуштenu воду (НИ);
- накнада за загађивање вода (НЗ).

Од датих елемената формира се следећа формула:

$$\text{Јединична цена} = (\text{ПР} + \text{ИР} + \text{Д}/\text{КВ}) + \text{НИ} + \text{НЗ}$$

Дакле, усвајањем методологије за обрачун цене снабдевања водом за пиће системом јавног водовода и цене сакупљања, одвођења и пречишћавања отпадних вода системом јавне канализације постигло би се следеће:

- Поштовање начела “корисник плаћа” и начела “загађивач плаћа”;
- Цене водоснабдевања и канализације би омогућиле покриће укупних расхода и створиле услове за позитивно пословање предузећа;
- Разлике у ценама које постоје за различите кориснике услуга водоснабдевања и канализације би биле елиминисане;
- Цена воде би била економска а не социјална категорија;
- Месечни трошкови које плаћа четворочлана породица за услуге водоснабдевања и канализације (укључујући и накнаду за коришћење и накнаду иза испуштене воде) не би били већи од 4% расположивог дохотка домаћинства;
- Планирана количина воде која ће бити испоручена за пиће (КВ)
- Почела би реализација циљева постављених “Стратегијом управљања водама на територији РС до 2034. године”, који се односе на успостављање економске цене воде у износу од 1,35 €/m³, у периоду од 5-6 година након њеног усвајања.

Међутим, корекцију цена ка референтним ценама је неопходно извршити постепено, поштујући начело приступачности тарифе посебно за категорију потрошача „домаћинства“.

Наиме, са становишта анализе цене воде за пиће и цене одвођења и пречишћавања отпадних вода које је спровео „Комдел“, потребан раст цене за пијаћу воду и цене за отпадну воду, а како би се елиминисали постојећи дефицити односно губици у пословању, креће се у распону од 38% до 52%, те без вођења активније и одговорније политике цена комуналних услуга нужно ће доћи до осетног раста датих тарифа а све са циљем очувања система водоснабдевања и побољшања квалитета пружених услуга.

Такође анализа „Комдел“-а показује да распон између тарифа за домаћинства и тарифа које се примењују према привреди је 1 : 1,8. Очекивање је да ће се овај распон постепено смањивати. По калкулацијама комуналних предузећа, цене воде би требало да у просеку порасту за додатних 38%. Да ли ће се то заиста и догодити, зависиће од одлука надлежних органа ЈЛС, али је извесно да би чак и тако повећане цене, поред тога што би се тиме бар донекле парирало нагло расту улазних трошкова и обезбедио реалан извор за финансирање инвестиција, још увек биле далеко од горњег прага приступачности. Наиме, једна трочлана породица би после корекције од 38% плаћала воду око 1.570 РСД месечно, или свега око 1,7% од просечне нето зараде у Републици, што је далеко испод горње границе приступачности

рачуна за воду од 3% који је сугерисан у Методологији за одређивање цена комуналних услуга коју је публиковала СКГО.

8.2. Део цене услуга намењен за развој

Према члану 26. Закона о комуналним делатностима ("Сл. гласник РС", бр. 88/2011, 104/2016, 95/2018 и 94/24), елементи за одређивање цена комуналних услуга су пословни расходи исказани у пословним књигама и финансијским извештајима, расходи за изградњу и реконструкцију објеката комуналне инфраструктуре и набавку опреме према усвојеним програмима и плановима вршиоца комуналне делатности на које је јединица локалне управе дала сагласност, као и добит вршиоца комуналне делатности.

Цена воде за пиће као новчана вредност испорученог производа директно утиче на приход предузећа. Увећање цене потребно је ради оптимизације ресурса предузећа и континуитета испоруке квалитетне воде за пиће грађанима и привреди – и оснивачу граду Лесковцу.

Планиране цене треба да омогуће да пословни приход покрије трошкове производње и да се обезбеде додатна средства за инвестиционо одржавање већ изграђених инфраструктурних објеката, изградњу нових и набавку нове опреме. Годишњи програми пословања ће приликом израде показати да ли је потребна промена планираних цена. Треба имати у виду да на одлуку органа управљања о промени цене воде сагласност дају надлежни органи јединица локалне самоуправе.

Наиме, корекцијом висине цене пијаће воде и цене отпадне воде створили би се предуслови за усклађеност будућег пословања предузећа сходно пројекцијама Средњорочног плана пословне стратегије и развоја за период од 2026.-2028., а све у циљу реализације приоритета као што је остварење пословне добити као позитивне разлике између пословних прихода и пословних расхода. Средњорочним планом повећања односно изједначавања цена (од 2026. до 2028. године) циљ је да предузеће оствари добит из пословне активности. Након изједначавања цена за категорије потрошача – домаћинства и привреда, предузеће ће тежити достизању нивоа цене за пијаћу воду од 1,35 евра. Дакле, дугорочним планом повећања цена (од 2026. до 2031. године) може се очекивати да предузеће из сопствених средстава улаже у обнову сопственог система водоснабдевања. Уз поштовање економског стандарда становништва предвиђено је да се повећање цена уводи постепено при чему се оправданост захтева за корекцијом цена образлаже:

- растућим ценама инпута (првенствено раст цене електричне енергије, а потом и раст цене водоводног материјала, горива и резервних делова),

- рационалним коришћењем расположивих ресурса акумулације „Барје“,

- рационалним коришћењем новчаних средстава, обезбеђивањем ликвидности и солвентности (подизање коефицијента ликвидности и приближавање оптималном нивоу)

- обезбеђивањем благовременог извршавања законских и уговорних обавеза према добављачима, банкама и осталим финансијским институцијама,

- спровођењем активности у циљу достизања одрживог развоја система,

- перманентним вршењем активности на побољшању квантитета и квалитета водоснабдевања на нивоу града Лесковца,

- проширењем делатности предузећа у смислу извођења радова на изградњи нове и реконструкцији постојеће водоводне и канализационе мреже и услуга према трећим лицима (правна и физичка лица),

- унапређивањем вршења делатности кроз имплементацију система квалитета ISO 9001,

- пројектованим порастом стопе инфлације, према Фискалној стратегији за текућу годину,

- достизање економске цене воде од 1,35 евра, што индиректно има за циљ обезбеђење квалитетне воде будућим генерацијама, али и континуитет улагања у инфраструктуру, и

- чињеницом да предузеће има одговарајући квалитет пијаће воде, сходно Правилнику о

хигијенској исправности воде за пиће („Сл.лист СРЈ“, број 42/98 и 44/99-„Сл.гласник РС“ број 28/2019), а на основу третмана сирове воде на фабрици воде у Горини.

Тренутно, о развоју система и финансирању капиталних инвестиција из цене воде, на основу средњорочног односно дугорочног финансијског планирања, још увек се не може говорити. Уколико ЈЛС, као оснивач предузећа, одобри предложено повећање цена воде за пиће по Уредби о утврђивању методологије за обрачун цене снабдевања водом за пиће системом јавног водовода и цене сакупљања, одвођења и пречишћавања отпадних вода системом јавне канализације и о утврђивању критеријума за одређивање референтне цене воде, Стратегија за управљање водама до 2034. године и цене отпадне воде по годинама, може се очекивати 100% покриће текућих трошкова те реализација одређене стопе акумулативности.

Циљ стратешког планирања јесте формирање цене којом ће предузеће моћи да покрије укупне пословне расходе и да створи вишак којим ће обезбедити акумулацију неопходну за финансирање планираног нивоа инвестиција предвиђених средњорочним и дугорочним планом. Потребно је направити листу приоритета улагања и временом финансирање истих обезбедити кроз постепено повећање цена комуналних услуга.

8.3. Примена принципа „једна услуга - једна цена“

Принцип „једна услуга – једна цена“, у области утврђивања цена комуналних услуга, односи се на промену досадашње праксе да за исту услугу постоје различите тарифе. Наиме, у јавном предузећу Водовод Лесковац постоје две врсте цена за исту услугу. Затечени распон у тарифама је 1:1,57 код воде за пиће односно 1:1,93 код отпадних вода. Теоретски, уједначавање тарифа међу корисницима је једноставно, али да би однос међу тарифама био 1:1 треба обратити пажњу на читав низ параметара, од којих је реална куповна моћ становништва један од значајнијих. Због тога је, средњорочно и дугорочно, потребно да се ово начело примењује постепено што доприноси примени принципа „једна услуга-једна цена“. У складу са прописаним начелима Закона о комуналним делатностима у посматраном средњорочном периоду се планира умањити разлика у висини тарифа међу потрошачима из категорије домаћинства и категорије привреда, постепеним смањењем распона.

8.4. Границе приступачности просечног рачуна у односу на реалну куповну моћ становништва

Начело "приступачности цена" према Закону о комуналним делатностима треба да обезбеди "економске цене - али до границе коју грађани могу да плате". Политика цена, поред уважавања законске регулативе и потребе примене принципа „једна услуга – једна цена“ мора да буде усаглашена и са реалном куповном моћи становништва. Границе приступачности цена које грађани реално могу да поднесу један су од битних корективних елемената цена те их треба на што прецизнији начин и квантификовати. Када се говори о приступачности, Јединствена методологија за одређивање цена комуналних услуга предлаже максималне границе оптерећења породичног домаћинства у следећим релативним износима:

- вода за пиће – просечни месечни рачун за воду највише до 3% просечне нето зараде у општини;
- канализација – просечни месечни рачун за канализацију до 2% просечне нето зараде у општини.

На основу података просечна нето зарада у октобру 2024. године у граду Лесковцу износи 75.360,00 динара тако да је граница приступачности просечног рачуна за 2024. износи до:

75.360,00 динара * 3% = 2.260,80 динара за потрошњу воде,
75.360,00 динара * 2% = 1.507,20 динара за услугу канализације,
Укупно: = 3.768,00 динара

Рачуни за воду и канализацију, би могли износити до следећих износа:

За 2024. годину рачун за воду и канализацију би износио за грађане где је просечна потрошња трочлане породице 15 m³ воде:

15m³ воде = 15* 80,00 = 1.200,00+10%(пдв) = 1.320,00+3,61(накн.) = 1.323,61 динара,

15m³ канализације = 15* 16,19= 242,85+10%(пдв)= 267,13+3,25(накн.) = 270,38 динара,

15m³ ПОВ = 15*41,45 = 621,75+10%(пдв) = 683,92 динара,

Укупно= 2.277,91 динар.

С обзиром да је просечна месечна нето зарада у граду Лесковцу, за мај текуће године, износила 83.105,00 динара, у наставку се даје преглед пројектованих граница приступачности цена коју грађани плаћају у односу на њихову реалну куповну моћ, на средњи рок.

83.105,00 динара * 3% = 2.493,15 динара за потрошњу воде,

83.105,00 динара * 2% = 1.662,10 динара за услугу канализације,

Укупно: = 4.155,25 динара

За 2026 . Годину рачун за воду и канализацију би износио за грађане:

15m³ воде = 15* 80,00 = 1.200,00+10%(пдв) = 1.320,00+3,61(накн.) = 1.323,61 динара,

15m³ канализације = 15* 16,19= 242,85+10%(пдв)= 267,13+3,25(накн.) = 270,38 динара,

15m³ ПОВ = 15*41,45 = 621,75+10%(пдв) = 683,92 динара,

Укупно= 2.277,91 динар.

Ове вредности су далеко испод наведених граница приступачности рачуна.

Цене комуналних услуга на нивоу покрића свих трошкова Законом о комуналним делатностима ("Сл. гласник РС", бр. 88/2011, 104/2016, 95/2018 и 94/2024) су прописана начела за одређивање цена комуналних услуга. Поред начела „потрошач плаћа“ и „загађивач плаћа“, овим чланом је прописано да цене треба да покрију све расходе, али уз уважавање начела приступачности, везаног за реалну куповну моћ корисника. Законом је прописано да се средства која су намењена за финансирање обнове и изградње објеката комуналне инфраструктуре исказују посебно и могу се употребити само за те намене.

9. Пројекције прихода и расхода у периоду 2026.-2028. године

Важна напомена на овом становишту је та да, иако је предузеће основано од стране Скупштине општине Лесковац, се ипак ради о јавном комуналном предузећу које се не финансира из буџетских средстава, односно за пословање предузећа користе се претежно сопствена финансијска средства.

Приходи из делатности рачунати су посебно за сваку годину средњорочног плана, према планираним инвестицијама и предвиђеним ценама за све категорије потрошача, као и на основу других планираних и очекиваних пословних активности.

Расходи пословања се планирају на годишњем нивоу, посебно за сваку годину средњорочног плана. Расходи се планирају на основу очекиваних утрошака (горива, мазива, гума, резервних делова и осталог материјала и енергије) и цена инпута које важе у време израде средњорочног плана, затим процене трошкова услуга потребних за текуће одржавање опреме и обављање делатности, нематеријалних и осталих трошкова, као и планираних посебних трошкова који су под ограничењем и чије промене нису предвиђене у времену израде средњорочног плана (као што су зараде, лична примања, средства по уговору, средства за посебне намене). Поред тога, због ризика од нестабилности на тржишту нафте и електричне енергије, неопходно је прогнозировать веће осцилације датих цена те повећање трошкова горива и трошкова електричне енергије. Набавка резервних делова, гума, нафтних деривата и осталог материјала и инвестиција обављаће се према потребама предузећа, у складу са Законом о

јавним набавкама. Трошкови амортизације ће, током средњорочног периода, имати спорију динамику раста, односно планира се да ће више бити константни због спровођења активности ванбилансне евиденције. Поред тога, као и увек до сада, спроводиће се мере максималне штедње и смањивања свих видова трошкова који нису у функцији извршавања регистрованих делатности предузећа и пословних активности.

Предузеће планира да у средњорочном периоду оствари позитиван финансијски резултат. Након плаћања пореза на добитак, предузеће ће остварити нето добитак који ће се расподелити у складу са законским одредбама и одлуком Оснивача.

Класа, група рачуна	ПОЗИЦИЈА	2026. (000 РСД)	2027. (000 РСД)	2028. (000РСД)
1	2	3	4	5
	ПОСЛОВНИ ПРИХОДИ			
61	Приходи од продаје производа и услуга	835.000.000	880.000.000	931.000.000
64	Приходи од премија, субвенција, дотација, донација и сл.	37.500.000	38.000.000	38.000.000
65	Други пословни приходи	700.000	800.000	800.000
66	ФИНАНСИЈСКИ ПРИХОДИ	8.000.000	8.000.000	8.000.000
67	ОСТАЛИ ПРИХОДИ	35.500.000	35.000.000	35.500.000
6	УКУПНО ПРИХОДИ	916.700.000	961.800.000	1.013.300.000
	ПОСЛОВНИ РАСХОДИ			
51	Трошкови материјала, горива и енергије	142.700.000	149.300.000	153.500.000
52	Трошкови зарада, накнада зарада и остали лични расходи	510.065.000	541.150.000	579.800.000
53	Трошкови производних услуга	63.400.000	66.000.000	68.800.000
54	Трошкови амортизације и резервисања	116.000.000	117.000.000	120.000.000
55	Нематеријални трошкови	63.700.000	67.800.000	70.700.000
56	ФИНАНСИЈСКИ РАСХОДИ	4.000.000	1.200.000	1.000.000
57	ОСТАЛИ РАСХОДИ	5.600.000	5.950.000	6.000.000
58	РАСХОДИ ОД УСКЛАЂИВАЊА ВРЕДНОСТИ ИМОВИНЕ	10.000.000	12.000.000	12.000.000
5	УКУПНО РАСХОДИ	915.465.000	960.400.000	1.011.800.000
	ДОБИТ	1.235.000	1.400.000	1.500.000

Табела 12. Преглед прихода и расхода

Пројекција индикатора пословања у периоду од 2026.-2028. године

Показатељи	План 2026	План 2027	План 2028
Укупни приходи	916.700.000	961.800.000	1.013.300.000
Укупни расходи	915.465.000	960.400.000	1.011.800.000
Укупне обавезе по кредитима	85.475.000	54.200.000	27.000.000
Укупне краткорочне обавезе	95.200.000	97.000.000	98.000.000
Укупни трошкови радне снаге	510.065.000	541.150.000	579.800.000
Трошкови енергије	61.500.000	64.000.000	66.500.000
Трошкови инвестиционог одржавања	15.000.000	16.000.000	17.000.000
Трошкови амортизације	96.000.000	97.000.000	100.000.000

Табела 13. Преглед планираних индикатора пословања

Детаљно образложење планираних прихода и расхода пословања биће приказано у Годишњем програму пословања предузећа.

9.1. Кредитна задуженост

Пословање предузећа је у наредном планском трогодишњем периоду оптерећено трошковима обавезе враћања кредита KfW банци, који смо преузели када је започета реконструкција водоводне мреже у нашем граду. Укупан износ кредита од 3.850.000 евра или 454.041.280,00 динара предузеће је у обавези да измири до 2026. године што се одражава на ликвидност предузећа.

Имајући у виду комплексну економску ситуацију, као и ненаплаћена потраживања, која утичу на висину финансијске имовине, предузеће јесте изложено кредитном ризику.

10. План инвестиција

Ради задржавања и побољшања постојећег нивоа производње воде и услуга одвођења и пречишћавања отпадних вода у планираном периоду, потребно је улагати у одржавање и у нове објекте водоснабдевања и канализације, како би омогућили вршење основних делатности, достизање постављених циљева и повећање броја корисника, пре свега корисника услуга одвођења и пречишћавања отпадних вода.

При реализацији инвестиционог плана приоритети су улагања, која ће обезбедити унапређење вршења основне делатности, као што су:

- функционалност опреме и објеката,
- аутоматизација технолошких процеса,
- смањење губитака у водоводној мрежи,
- повећање прецизности мерења потрошене воде,
- замена застарелих делова система водоснабдевања,
- проширење система канализације отпадних вода,
- повећање броја корисника услуга одвођења и пречишћавања отпадних вода,
- повећање капацитета и ефикасности за извођење радова у области комуналне хидротехнике.

При изради плана инвестиционих улагања у опрему и објекте у обзир су узете могућности финансирања из сопствених средстава, као и из буџета општине. Постоји могућност конкурисања за финансијска средства и код фондова ЕУ за прекограничну сарадњу (ИРА пројекти).

10.1. Структура потребних капиталних улагања и оквирна процена вредности ових улагања

У области водоснабдевања предвиђа се и замена дотрајалих водовода у насељеним местима, који су недовољног пречника, као и изградња нове водоводне мреже у деловима улица где иста не постоји.

У области одвођења и пречишћавања отпадних вода потребно је проширити канализациону мрежу, како би ова услуга била доступна за што више корисника. У планском периоду од 3 године предвиђа се изградња додатних 90 km канализационе мреже, што би покривеност канализацијом отпадних вода повећао на око 70%.

10.2. Инвестиције у нова возила, механизацију и опрему у функцији побољшања вршења делатности

Нова опрема и софтвери који се планирају набавити у планском периоду се односе на аутоматизацију рада, даљинског надзора и управљања уређаја за производњу пијаће воде и пречишћавања отпадних вода. Предвиђају се и софтвери за евиденцију јавне инфраструктуре, корисника и повезивање истих са базама података. Опрему за проналежење губитака и за читавање водомера, потребно је набавити ради, рационалнијег пословања смањивања грешака у раду и ефикаснијег пословања.

Механизацију и возила потребно је набавити ради јачања службе одржавања, како би се избегла ситуација да радници не могу ефикасно и благовремено да отклањају хаварије на терену. Набавком горе наведене механизације би се могао повећати и обим вршења услуга трећим лицима.

у 000 динара

Инвестиције у нова возила и опрему у функцији ширења делатности	2026.	2027.	2028.
Планирана вредност возила	5.500	26.700	18.500
Планирана вредност опреме	8.000	7.000	5.000

10.3. Инвестиције у замену дотрајалих (амортизованих) возила и опреме, као и инвестиционог одржавања комуналних објеката

у 000 динара

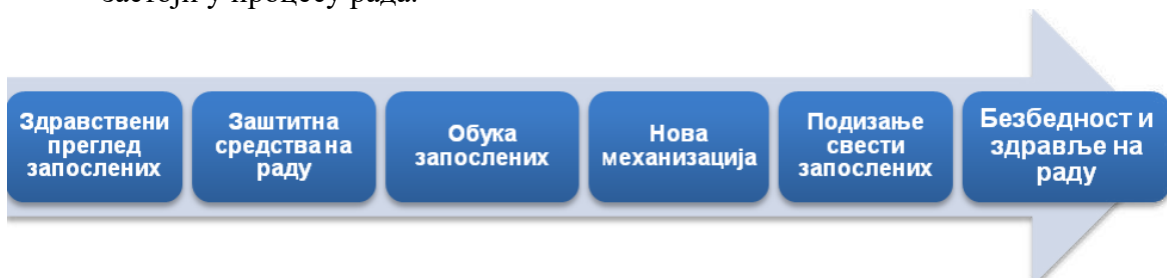
Инвестиције у замену дотрајалих (амортизованих) возила и опреме, као и инвестиционог одржавања комуналних објеката	2026.	2027.	2028.
Планирана вредност возила	25.000	26.000	28.000

11. Унапређење стратегије безбедности и здравља на раду

Безбедност и здравље на раду подразумева остваривање услова рада у којима се предузимају одређене мере и активности у циљу заштите живота и здравља запослених и других лица који на то имају право. Интерес друштва, свих субјеката и сваког појединца је да се оствари највиши ниво безбедности и здравља на раду, да се нежељене последице као што су повреде на раду, професионалне болести и болести у вези са радом сведу на најмању могућу меру, односно да се остваре услови рада у којима би запослени имао осећај задовољства при обављању својих професионалних задатака. За остваривање оваквог циља неопходан је систематски приступ у превентивном деловању.

Увођење система управљања безбедношћу и здравља на раду пружају одређене предности и то су:

- Повреде на радном месту своди на минимум;
- Заштита од могућих повреда како запослених тако и посетиоца;
- Правовремено откривање и отклањање опасности;
- Усклађивање радних процеса са законским прописима и регулативом;
- Стварање најбољих услова за своје запослене;
- Смањење несреће и болести на радном месту, чиме се смањују додатни трошкови и застоји у процесу рада.



Предузеће је у складу са чланом 13. Закона о безбедности и здрављу на раду и Правилником о начину и поступку процене ризика на радном месту и у радној околини усвојило Акт о процени ризика ЈКП Лесковац, број бр.8791 од 17.11.2021. године као и измену и допуну Акта о процени ризика, број. 8142 од 03.10.2022. године који је заснован на утврђивању могућих врста опасности и штетности на свим радним местима. Такође је донет нов Правилник о безбедности и здравља на раду, број 1129 од 07.02.2023. године који је усвојио надзорни одбор ЈКП Водовод Лесковац. Осим тога усвојени су Каталог личних заштитних средстава и опреме које припадају запосленима у ЈКП Водовод Лесковац бр 9800 од 16.12.2021. године и Измена и допуна каталога личних заштитних средстава и опреме које припадају запосленима у ЈКП Водовод Лесковац бр 8584 од 14.10.2022. године.

Предузеће, у складу са Законом о безбедности и здрављу на раду, редовно упућује запослене, који раде на местима са повећаним ризиком, на годишње периодичне прегледе да би се утврдило да ли су радници здравствено способни за рад на том радном месту. Запослени на појединим радним местима, упућују се на циљане лекарске прегледе.

Периодичне провере запослених оспособљених за безбедан и здрав рад имају за циљ да смање ризик настанка повреде на раду и оштећења здравља запослених.

Обављене су стручне обуке од стране акредитованих фирми, испитивање услова радне околине и прегледа опреме за рад. У циљу заштите и безбедности запослених на раду настављена је пракса вршења контролних прегледа противпожарних апарата и других уређаја.

Повреде на раду и професионалне болести, често су праћене хаваријама, одсуством са рада чиме се стварају трошкови и издаци због тога што радник не ради, због застоја који настаје у производњи и што се знатна средства издвајају за лечење радника, надокнаду његове зараде и других трошкова и издатака који падају на терет послодавца и фондова социјалног осигурања.

Свако улагање у мере заштите за послодавца је корисна инвестиција.

Перспектива заштите здравља и безбедности на раду запослених у предузећу огледа се у континуираном раду на остварењу следећих циљева:

- Унапређење услова рада - повреде на раду свести на минимум
- Повећање продуктивности и задовољства запослених на радном месту
- Спровођење редовних превентивних, периодичних као и циљаних прегледа запослених
- Побољшање услова радне средине кроз прописивање одговарајућих мера за безбедност и здравље запослених на основу спроведених редовних мерења услова радне околине
- Смањење броја недостатака на опреми - нова опрема и контрола исправности постојеће опреме од стране стручних лица
- Подизање свести запослених о важности примене мера безбедности и здравља на раду.

Ради остваривања безбедности и здравља на раду утврђујемо и спроводимо превентивне активности. Оне се односе на примену савремених техничких, здравствених, образовних, организационих и других мера и средстава за отклањање ризика од повреда запослених, редовно упућивање запослених на здравствене и санитарне прегледе итд.

12. Кључне активности потребне за достизање циљева

1. Планско превентивно одржавање дистрибутивне мреже,
2. ефикасно управљање губицима воде,
3. анализа и праћење ризика,
4. улагање и одржавање опреме у функционалном стању,
5. развој информационог система у функцији оптимизације и праћења учинка кроз унапређење постојећег информационог система као и проширење истог у смислу обухватања процеса који нису у информационом систему и
6. јачање кадровског капацитета стручним усавршавањем, разменом искуства и добре праксе кроз сарадњу са другим водоводима у земљи и региону.

12.1. Ризици пословања

Ред. бр.	Пословно подручје	Ризик	Узрок	Мере које се тренутно предузимају	Мере ублажавања
1	Сектор прераде воде	Драстична промена квалитета сирове воде	Обилне дугорочне падавине праћене великом мутноћом сирове воде	Чишћење депонијских преграда (предбрана) на акумулацији од стране ЈВП Србијаводе	Захтев за чишћење предбрана од стране ЈВП Србијаводе
		Неадекватан квалитет воде за пиће	Недостатак падавина	Републичка инспекција	Изградња пројектом предвиђених предбрана које недостају од стране ЈВП Србијаводе Републичка инспекција
			Случајно или намерно загађење акумулације	Мониторинг и чишћење акумулације и приобаља	Субвенције од Града за одржавање резервног изворишта

Ред. бр.	Пословно подручје	Ризик	Узрок	Мере које се тренутно предузимају	Мере ублажавања
				Могућност активирања резервног подземног изворишта	
2.	Служба изградње, одржавања мреже и објеката и санитарног прегледа мреже	Неконтролисано отицање воде Нестанак воде Губици у мрежи Угроженост имовине и лица	Хаварије на водоводној мрежи услед изостанка превентивног одржавања Неблаговремена пријава квара Неисправни вентили Велике дубине ископа	Замена и репарација вентила Реконструкција мреже Информисаност грађана Едукација грађана Мере заштите на градилишту ХТЗ опрема Осигурање	Редовно одржавање мреже Уградња секторских вентила СКАДА систем Реконструкција дистрибутивне мреже Примена Закона о безбедности и здрављу на раду
3.	Служба одржавања канализационе мреже и објеката	“Урбане поплаве” услед екстремних атмосферских падавина Изливање канализације	Хаварије на канализационој мрежи услед изостанка превентивног одржавања	Превентивно одржавање уличних сливника Одржавање подвожњака Редовно одржавање канализационе мреже Едукација грађана	Превентивно одржавање уличних сливника Одржавање подвожњака Редовно одржавање канализационе мреже Едукација грађана
4.	Све службе у предузећу	Немогућност ефикасног одговарања на послове из основне делатности	Чести кварови на старим и амортизованим возилима	Уредно сервисирање	Модернизација возног парка
5.	Сектор комерциј-финансијских послова	Немогућност наплате уговорених средстава; Неликвидност предузећа; Недостатак	Ризик ликвидности Ризик наплате потраживања	Планирање трошкова Планирање прихода Авансна уплата	Планирање трошкова Планирање прихода Авансна уплата Искључење потрошача са система водоснабдевања,

Ред. бр.	Пословно подручје	Ризик	Узрок	Мере које се тренутно предузимају	Мере ублажавања
		средстава за нормално пословање предузећа Недовољни ресурси за реализацију планираних активности	Ризик од промене девизног курса	Искључење потрошача са система водоснабдевања, Ангажовање извршитеља Омогућавање отплате потраживања у више једнаких месечних рата	Ангажовање извршитеља Омогућавање отплате потраживања у више једнаких месечних рата
6	Служба прераде воде	Промена у квалитету пречишћене воде која се испушта у реку Лужну Мораву	Долазак отпадне воде лошег квалитета на постројење за пречишћавање отпадне воде	Затварање устава испред финих решетки и преусмеравање отпадне воде у компензационе базене-престанак рада постројења за пречишћавање отпадне воде Рад са инспекцијским службама	Контролисање свих правних субјекта и њиховог придржавања Правилника о санитарно техничким условима за испуштање отпадне воде у јавну канализацију (Сл.гласник Града Лесковца 29/2017)

Табела 14. Приказ кључних ризика

12.2. SWOT анализа

У циљу свеобухватног сагледавања доминантних снага и ризичних слабости предузећа у условима високих флукуација основних економских, социолошких, демографских и других фактора, израђена је SWOT анализа која треба да послужи као додатна подршка у дефинисању циљева, мера, ризика и пре свега интерних механизма за реализацију постављених циљева и минимизирање идентификованих ризика у будућем пословању.

Анализа окружења подразумева истраживање свих релевантних чинилаца како спољног тако и унутрашњег окружења предузећа са основном сврхом идентификације стратешких чинилаца који одређују тренутни положај и будући потенцијал ЈКП Водовод Лесковац.

SWOT анализа (терминолошки акроним од енглеских речи: Strengths, Weaknesses, Opportunities, Threats), односно познавање снага, слабости, прилика и претњи, доприноси квалитетнијем дефинисању реалистичних стратешких циљева, који су пре свега усмерени на приоритетне области деловања предузећа.

Снага	Слабости
<ul style="list-style-type: none"> • Јасна мисија и визија предузећа • Поштовање принципа одрживог развоја предузећа и града Лесковца • Поштовање и континуирано унапређење система финансијског управљања и контроле (ФУК) 	<ul style="list-style-type: none"> • Недовољни људски ресурси у броју и квалитету образовања и одговарајућом радном етиком • Недовољан степен наплате потраживања од купаца • Недореченост у Законима и

<ul style="list-style-type: none"> • Поштовања стандарда квалитета • Висок квалитет и континуалност у пружању услуга • Способан и квалитетан стручни кадар • Поштовање стандарда заштите животне средине • Поштовање стандарда здравља и безбедности на раду • Покривеност услугама на територији града Лесковца • Функција интерне ревизије у предузећу • Брига о заштити животне средине • Брига о корисницима услуга • Дугогодишње искуство у вршењу комуналних 	<p>прописима</p> <ul style="list-style-type: none"> • Финансијски ресурси • Недовољна и делом застарела механизација за вршење поверених делатности која је у појединим делатностима у максималном искоришћењу капацитета • Цена услуга која не покрива трошкове вршења услуге • Недовољан степен развијености информационог система и ИТ инфраструктуре
Могућности	Претње
<ul style="list-style-type: none"> • Унапређење техничке опремљености предузећа • Унапређење корпоративног управљања • Стручно усавршавање 	<ul style="list-style-type: none"> • Утицај економских чинилаца на пословање предузећа (БДП, порези, инфлација, вредност домаће валуте, животни стандард и куповна моћ становништва и др.) • Повећање цена основних енергената • Честе измене законске регулативе • Правна регулатива у области јавних набавки (односно најниже цене и квалитета) • Захтеви корисника • Смањено присуствовање на раду • Смањен осећај заједнице

Табела 15. SWOT анализа

Снага

Висок квалитет и континуалност у пружању услуга подразумева пружање услуга испоруке воде за пиће високог квалитета 24 сата, 365 дана у години.

Способан и квалитетан стручни кадар се стално усавршава, имплементира нове технологије, стандарде итд. у циљу квалитетног пружања услуга.

Слабости

Недостатак запослених одговарајућих квалификације решаваће се преквалификацијом постојећих кадрова и запошљавањем нових, а лоша техничка опремљеност решаваће се набавком нове опреме.

Финансијски ресурси заснивају се на правовременом закључивању уговора о услугама, рачуноводствени систем заснован на трошковним центрима, нови тарифни систем који ће покривати трошкове пословања.

Могућности

Унапређење техничке опремљености предузећа подразумева улагање у нову и одржавање постојеће опреме у функционалном стању, помоћи ће нам да брже и квалитетније реагујемо на све захтеве корисника.

Претње

Захтеви корисника могу понекад бити у супротности са законском регулативом или са ситуацијом на терену. Трудићемо се да сваки корисник оствари своја права уз поштовање законских прописа.

Смањено присуствовање на раду, формирана је комисија за утврђивање оправданости боловања уз сарадњу са надлежним здравственим установама.

Решавање смањеног осећаја заједнице кроз неговање и развијање позитивне радне атмосфере, развијање осећаја припадности колективу и јачање тимског рада.

Перманентно праћење и имплементација свих промена у законској регулативи која се односи на пословање предузећа од стране менаџмента.

13. Мере за реализацију средњорочног плана

Средњорочни план ЈКП Водовода је развојни и планирана је даља модернизација водоводног и канализационог система уз проширење капацитета и нове технологије. То захтева од пословодства и свих запослених континуирано предузимање мера како би се превазилазиле потенцијалне слабости у систему, а изналазили путеви за развој.

Програмом пословања за 2026. годину, као прве године овог планског периода, прецизирани су циљеви, задаци и мере које треба спровести како би се квалитетно обавили поверени и за град стратешки важни послови, а који су предуслов за реализацију даље постављених циљева.

Императив пред овим предузећем је спровођење мера за подизање квалитета свих услуга, како би се задовољиле потребе за здравом пијаћом водом, како на кратки тако и на дужи рок.

Мере за одржавање пословног система ЈКП Водовод, су пре свега мере које ће омогућити рационално коришћење пословних средстава уз управљање потенцијалним ризицима како на кратки, средњи тако и на дужи рок.

Пословне стратегије су основ за предузимање мера, а оне повезују систем омогућавају остварење постављених циљева и обезбеђују континуитет у пословању и односе се на:

- Рационализацију свих трошкова, успостављање пословних процедура и унапређење рада и организације предузећа,
- Кадровско и техничко оспособљавање,
- Мере из области заштите животне средине, како би се природни ресурси изворишта и водотокови били сачувани за будуће генерације.

Број 8122

У Лесковцу, 28.11.2025 године.

Руководилац службе финансија,
планирања и информационих технологија

Миладин Раонић, дипл.екон.

Извршни директор
финансијско-комерцијалних послова

Татјана Филиповић, дипл.екон.

Извршни директор прераде воде

Бобан Стефановић, дипл.инж.маш.

Извршни директор техничких послова

Вања Кузмановић, дипл. инж. грађ.

Извршни директор правних и опших послова

Нинослав Костић, дипл.прав.

Директор



Маја Милошевић-Милојић, дипл.инж.арх.